

T.C.
GİRESUN İL ÖZEL İDARESİ
İL GENEL MECİSİ
(AFET EROZYON KOMİSYONU RAPORU)

80

Rapor Tarihi : 30.03.2022
Konusu : İlimiz Merkez Sayca, Hisargeriş, Uzkar, Erikliman ve Evran Köylerinde Meydana Gelen Heyelanlar


İL GENEL MECLİSİ BAŞKANLIĞINA
GİRESUN

20.03.2022 tarihinde İl Genel Meclisi Üyeleri; Ahmet ŞAHİN, Mustafa YILDIZ ve Adem ÇAKIR tarafından müşterek imzalı olarak Meclisimiz verilen önergede, İlimiz Merkez Sayca, Hisargeriş, Uzkar, Erikliman ve Evran Köylerinde yoğun kar yağışından dolayı meydana gelen heyelanlarla ilgili neler yapılabileceğinin ilgili komisyonca araştırılıp Meclisimizi bilgilendirilmeleri arz ve rica olunur.

RAPOR:

20.03.2022 tarihinde İl Genel Meclis Başkanlığı tarafından komisyonumuza havale edilen önergeyle ilgili komisyon üyelerimiz, İl Özel İdaresi Yol Şube Müdürü Mesut YILDIRIM, İnşaat Mühendisi Eyüp DÖNMEZ, Jeoloji Mühendisi Ahmet TOZ ve köy muhtarları ile birlikte Sayca, Hisargeriş, Uzkar, Erikliman ve Evran Köylerinde meydana gelen heyelanlar incelenmiş olup, İl Özel İdaresi İnşaat Mühendisi Eyüp DÖNMEZ, Jeoloji Mühendisi Ahmet TOZ'un hazırlamış oldukları raporlar ekte sunulmuştur.

Yüce meclisimizin bilgilerine arz olunur.

Fuat YURT
Komisyon Başkanı

Muammer GÜLEÇ
Üye

Mustafa Kemal KURT
Başkan Yardımcısı


Muttalip PATAN
Sözcü


Metin BEYAZ
Üye

ÖN İNCELEME RAPORU

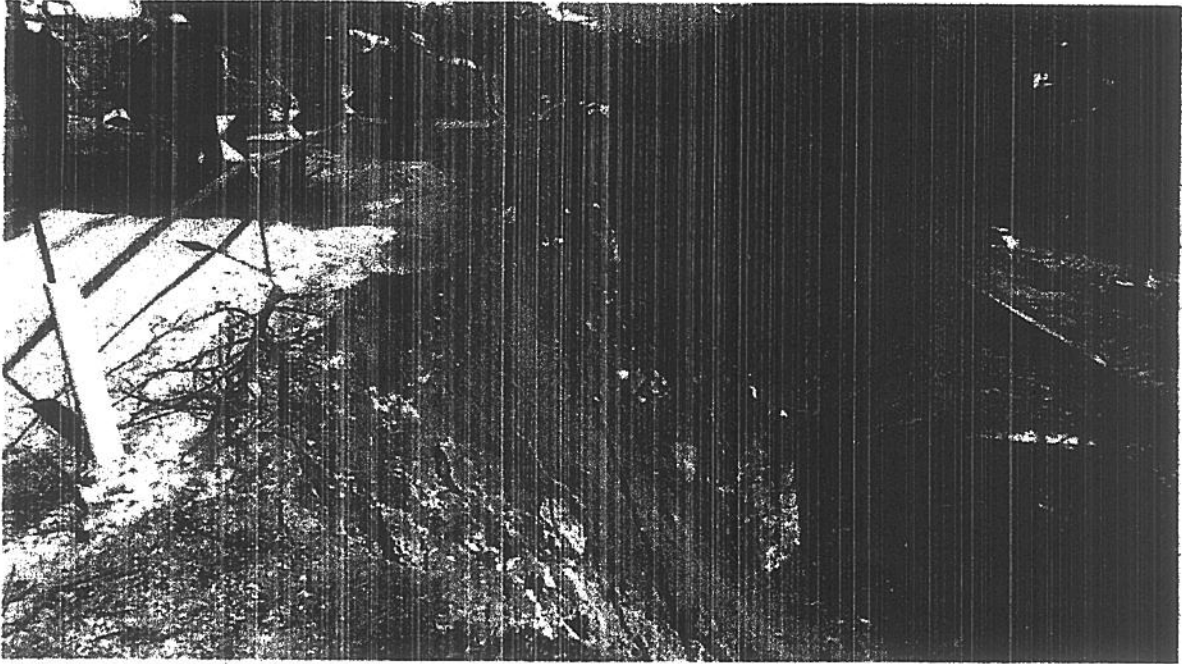
KONU: İlimiz Merkez Sayca Köyü sınırları içinde mevcut köy yolun güzergâhının alt kesiminde meydana gelen heyelanın gözlemsel olarak yerinde incelenmesi.

AÇIKLAMALAR:

24.03.2022 tarihinde İdaremiz Yol ve Ulaşım Hizmetleri Müdürlüğü teknik personeli ile yerinde inceleme yapılmıştır. Yerinde yapılan gözlemsel incelemede aşağıda belirttiğimiz hususlar tespit edilmiştir.

1-Kaymaya maruz kalan yol güzergâhının alt kesiminde yer alan Şevin; mevcut dere yatağı taban kotundan itibaren yaklaşık 80-90 metre yükseklikte olduğu, şev eğiminin ise yatay düzlemle yaklaşık 60-70 derece açı yaptığı incelenmiştir.

2-Şev/yamaç yüzeyinin güvenliğini sağlayan ana faktörlerden biri olan şev topuğudur. Söz konusu şevde zeminin yapısal özelliklerine, zamana, yağışlara ve dere yatağının sol sahilinden akan yüksek debideki suyun şev topuğunu aşındırmasına bağlı olarak kaymaların meydana geldiği gözlemlenmiştir.



Resim 1-Yol güzergâhının alt kotunda meydana gelen zemin hareketi.

★



Resim-2 Oluşan yerel zemin hareketi/kayma



Resim-3 Dere yatağının sol sahilinden akan yüksek debili suyun şev topuğunu aşındırması sonucu heyelanı tetiklemesi.

SONUÇ:

1-Yukarıda izah edilen gözlemsel tespitler doğrultusunda; yol güzergâhı alt kesiminde bulunan ve inceleme yaptığımız yol şevinde yapısal olarak gözle görülür bir zemin hareketi mevcuttur.

2-Arazinin oldukça eğimli bir yapıya sahip olması, mevcut şartlarda yüzey sularının ve yer altı sularının drenajının sağlanamaması nedeniyle,

A

suya doygun hale gelen Őev malzemesinin iŐsel sŪrtŪnme aŐısının azalması, yŪzey sularının arazi eĐimi yŪnŪnde hareket etmesi, yerel zemin koŐulunda geŐirgenliĐi yŪksek siltli-kumlu ve Őakıllı malzemenin boŐluk suyu basıncı etkisine maruz kalması, Őevi oluŐturan malzemelerin suya doygun hale gelerek kohezyonunun azalması, killi malzemenin su alarak ŐiŐmesi ile yer Őekimi etkisiyle yamaŐ eĐimi boyunca zeminde kaymaların meydana geldiĐi gŪzlemlenmiŐtir.

3-Dere yataĐında yŪksek debide gelen “suyun Őevin topuk kesiminden geŐerek aŐındırması” yolun bu kesiminde zemin hareketi ile ilgili problemlere neden olabileceĐi kanaatini oluŐturmaktadır.

4-Dere yataĐında ıslah ŐalıŐması yapılması ile ilgili “topuk kesiti dere yataĐında” olan Őev/yamacın dere suyu tarafından aŐındırılarak heyelanı tetikleme olasılıĐının DSİ tarafından incelenerek deĐerlendirilmesi gerektiĐi dŪŐŪnŪlmektedir.

5-Yol gŪzergaĐının heyelan oluŐan kesimi ile ilgili jeolojik-jeoteknik, Jeofizik ŐalıŐmalarının yapılması gerektiĐi deĐerlendirilmektedir.

GŪrŪŐ ve kanaatlerimi bildirir iŐ bu Őn inceleme raporu tarafımdan tanzim edilmiŐ ve imza altına alınmıŐtır. 31.03.2022

Arz ederim.

Ahmet TOZ
JeoloĐik MŪhendisi

TEKNİK RAPOR

İlimiz Merkez SAYCA Köyünde 156 ada 1 parsel sayılı taşınmazın batısında bulunan ana yol üzerinde meydana gelen heyelan ile ilgili Meclis Üyeleri ve Jeoloji Mühendisi ile birlikte mahallinde 24.03.2022 tarihinde yapılan inceleme ve tespit sonucu aşağıdaki hususlar tespit edilmiştir.



Resim: Heyelana maruz kalan yolun ve parselin uydu resminden görünüşü (sarı renkli çizgili kısım)

İlimiz Merkez İlçede bulunan SAYCA Köyü ana yolu üzerinde sarı renkli çizgi ile gösterilen bölümde meydana gelen heyelan ile ilgili jeolojik rapor incelenmiştir. Yapılan değerlendirme de; yol ile ilgili yapılacak iş ve işlemlerin jeolojik raporda belirtildiği üzere zemin etüt raporu düzenlenmesi ve bu rapora göre belirlenmesi gerektiği açıklanmıştır.

Zemin etüt raporuna sonrası düzenlenecek jeolojik teknik raporun, bahse konu yolda meydana gelen heyelan ile ilgili çözümün istinat duvarı yapılarak giderilmesinin uygun olmaması durumunda, yolun hemen batısında bulunan 134 ada 49 parsel sayılı taşınmaz üzerinden planlanacak güzergah ile heyelanlı bölgeden uzaklaştırılması ve yılın bütün dönemine şamil olacak şekilde optimum kullanım durumunun elde edilebileceği kanaatim olmaktadır. 01.04.2022

Eyüp DÖNMEZ

İnşaat Müh.



E-İmzalıdır