

T.C.
GİRESUN İL ÖZEL İDARESİ



2025 MALİ YILI
PERFORMANS PROGRAMI



KENDİNİZ İÇİN DEĞİL, BAĞLI BULUNDUĞUNUZ ULUS İÇİN ELBİRLİĞİ İLE ÇALIŞINIZ.
ÇALIŞMALARIN EN YÜKSEĞİ BUDUR.

M. Kemal Atatürk



SUNUŞ

5018 Sayılı Kamu Mali Yönetimi ve Kontrol Kanunu, kalkınma planları ve programlarda yer alan hedefler doğrultusunda kamu kaynaklarının etkili, ekonomik ve verimli bir şekilde elde edilmesi ve kullanılmasını, hesap verebilirliği ve mali saydamlığı sağlamak üzere, kamu mali yönetiminin yapısını ve işleyişini, kamu bütçelerinin hazırlanmasını, uygulanmasını, mali işlemlerin muhasebeleştirilmesini, raporlaştırılmasını amaçlamakta ve merkezi yönetim kapsamındaki kamu idareleri ile sosyal güvenlik kurumları ve mahalli idarelerden oluşan genel yönetim kapsamındaki kamu idarelerinin mali yönetim ve kontrolünü kapsamaktadır.

5018 sayılı Kamu Mali Yönetimi ve Kontrol Kanununun 9. maddesi gereğince, tüm kamu kurum ve kuruluşları, program dönemine ilişkin performans hedef ve göstergelerini, hedeflere ulaşmak için yürütecekleri faaliyet ve projelerini, kaynak ihtiyacını ve idareye ilişkin diğer bilgileri içeren “Performans Programı” hazırlamak zorundadır. Bu kapsamda Giresun İl Özel İdaresinin 2025 Yılı Performans Programı hazırlık çalışmaları; “22.04.2021 tarih ve 31462 sayılı Resmî Gazetede yayınlanan Kamu İdarelerince Hazırlanacak Stratejik Planlar ve Performans Programları ile Faaliyet Raporlarına İlişkin Usul ve Esaslar Hakkında Yönetmelik” doğrultusunda, birimlerden ve paydaş müdürlüklerden gelen bilgiler çerçevesinde yürütülmüştür.

Giresun İl Özel İdaresi; vizyonuna bağlı kalarak, ildeki yaşam kalitesini yükseltmek için; ilimizin turizm, sağlık, eğitim, tarım, güvenlik, çevre, kültür, spor ve sosyal hizmetlerini en üst düzeyde eşit, şeffaf ve kaliteli olarak toplumun istek ve beklentilerine dönük en verimli şekilde kullanılmasını sağlamayı misyon olarak belirlemiştir. Bu anlayış ile her geçen gün hizmet kalitesini daha üst düzeye çıkarmak için büyük bir özveri ile çalışılmaktadır. Giresun İl Özel İdaresinin hizmet kalitesini kusursuz bir şekilde daha üst düzeye çıkarmak için büyük bir özveri ile çalışmakta olan İl Genel Meclisi üyelerine, İl Encümenine, yönetici ve çalışanlarına teşekkür eder bu duygu ve düşüncelerle Giresun İl Özel İdaresi 2025 Yılı Performans Programının ilimize ve ülkemize yararlı olması dileğiyle saygılar sunarım.

Mehmet Fatih SERDENGEÇTİ
Giresun Valisi

İÇİNDEKİLER

I- GENEL BİLGİLER	5
A- YETKİ, GÖREV VE SORUMLULUKLAR	5
B- TEŞKİLAT YAPISI	9
C- FİZİKSEL KAYNAKLAR	10
GAYRİMENKULLER	10
İŞLETMELER, İŞTİRAKLER, BİRLİKLERE ORTAKLIKLAR	10
BİLİŞİM VE TEKNOLOJİK KAYNAKLAR	11
MAKİNE VE ARAÇ LİSTESİ	11
D- İNSAN KAYNAKLARI	12
E- DİĞER HUSUSLAR	14
II- PERFORMANS BİLGİLERİ	15
A- TEMEL POLİTİKA VE ÖNCELİKLER	15
B- AMAÇ VE HEDEFLER	15
MİSYONUMUZ	17
VİZYONUMUZ	17
TEMEL DEĞERLER	17
İLKELERİMİZ	18
C- PERFORMANS HEDEF VE GÖSTERGELERİ İLE FAALİYETLER	19
DESTEK HİZMETLERİ MÜDÜRLÜĞÜ	20
ENCÜMEN MÜDÜRLÜĞÜ	21
HUKUK MÜŞAVİRLİĞİ	22
İMAR VE KENTSEL İYİLEŞTİRME MÜDÜRLÜĞÜ	23
İNSAN KAYNAKLARI VE EĞİTİM MÜDÜRLÜĞÜ	24
MALİ HİZMETLER MÜDÜRLÜĞÜ	25
PLAN VE PROJE MÜDÜRLÜĞÜ	26
RUHSAT VE DENETİM MÜDÜRLÜĞÜ	28
YOL VE ULAŞIM HİZMETLERİ MÜDÜRLÜĞÜ	29
YATIRIM VE İNŞAAT MÜDÜRLÜĞÜ	30
KÜLTÜR VE SOSYAL İŞLER MÜDÜRLÜĞÜ	31
İŞLETME MÜDÜRLÜĞÜ	32
YAZI İŞLERİ MÜDÜRLÜĞÜ	33
GENEL SEKRETERLİK (SAHA VE SİVİL SAVUNMA AMİRLİĞİ)	34
İLÇE ÖZEL İDARE MÜDÜRLÜKLERİ	35
D- İDARENİN TOPLAM KAYNAK İHTİYACI	36
İDARE PERFORMANS TABLOSU	36
TOPLAM KAYNAK İHTİYACI TABLOSU	37
E- DİĞER HUSUSLAR	37
III- EKLER	38

TABLO DİZİNİ

Tablo 1: Taşınmaz Listesi	10
Tablo 2: İşletmeler, İştirakler, Birliklere Ortaklıklar	10
Tablo 3: Teknolojik Araç ve Gereç Listesi	11
Tablo 4: Araç Listesi	11
Tablo 5: Personel Sayısı	12
Tablo 6: Hizmet Sınıfına Göre Memur Sayısı	12
Tablo 7: Çalışan Cinsiyetine Göre Dağılım	13
Tablo 8: Personel Eğitim Durumu	13
Tablo 9: Personel Yaş Grupları Dağılımı	13
Tablo 10: Üst Politika Belgeleri	15
Tablo 11: Amaç ve Hedefler	15
Tablo 12: Performans Göstergeleri	16
Tablo 13: İdare Performans Tablosu	36
Tablo 14: Toplam Kaynak İhtiyacı Tablosu	37
Tablo 15: Hedeflerden Sorumlu ve İş Birliği Yapılacak Birimler	38

ŞEKİL DİZİNİ

Şekil 1: Organizasyon Şeması	9
Şekil 2: Mali Süreç	14

I- GENEL BİLGİLER

A- Yetki, Görev ve Sorumluluklar

İl özel idaresi mahallî müşterek nitelikte olmak şartıyla;

a) Gençlik ve spor Sağlık, tarım, sanayi ve ticaret; Belediye sınırları il sınırı olan Büyükşehir Belediyeleri hariç ilin çevre düzeni plânı, bayındırlık ve iskân, toprağın korunması, erozyonun önlenmesi, kültür, sanat, turizm, sosyal hizmet ve yardımlar, yoksullara mikro kredi verilmesi, çocuk yuvaları ve yetiştirme yurtları; ilk ve orta öğretim kurumlarının arsa temini, binalarının yapım, bakım ve onarımı ile diğer ihtiyaçlarının karşılanmasına ilişkin hizmetleri il sınırları içinde,

b) İmar, yol, su, kanalizasyon, katı atık, çevre, acil yardım ve kurtarma (...); orman köylerinin desteklenmesi, ağaçlandırma, park ve bahçe tesisine ilişkin hizmetleri belediye sınırları dışında,

c) Bisiklet yollarının ve şeritlerinin, bisiklet ve elektrikli skuter park ve şarj istasyonlarının, yaya yollarının ve gürültü bariyerlerinin planlanması, projelendirilmesi, yapımı, bakımı ve onarımıyla ilgili işleri,

Yapmakla görevli ve yetkilidir.

İl özel idaresi; il sınırları içinde mabetler, kültür ve tabiat varlıkları, tarihî doku ve kent tarihi bakımından önem taşıyan mekânlar ile cemevlerinin yapım, bakım ve onarımını yapabilir.

Bakanlıklar ve diğer merkezi idare kuruluşları; yapım, bakım ve onarım işleri, devlet ve il yolları, içme suyu, sulama suyu, kanalizasyon, enerji nakil hattı, sağlık, eğitim, kültür, turizm, çevre, imar, bayındırlık, iskan, gençlik ve spor gibi hizmetlere ilişkin yatırımlar ile bakanlıklar ve diğer merkezi idare kuruluşlarının görev alanına giren diğer yatırımları, kendi bütçelerinde bu hizmetler için ayrılan ödenekleri kullanarak il özel idarelerine kaynak aktarmak suretiyle gerçekleştirebilir. Aktarma işlemi ilgili bakanın onayıyla yapılır ve bu ödenekler tahsis amacı dışında kullanılamaz. İş, il özel idaresinin tabi olduğu usul ve esaslara göre sonuçlandırılır. İl özel idareleri de bütçe imkanları ölçüsünde bu yatırımlara kendi bütçesinden ödenek aktarabilir. Bu fıkraya göre, bakanlıklar ve diğer merkezi idare kuruluşları tarafından aktarılacak kaynaklarla gerçekleştirilecek yatırımlar, birinci fıkrada öngörülen görev alanı sınırlamasına tabi olmaksızın bütün il sınırları içinde yapılabilir.

Bu işlere ilişkin kaynak transferleri, mevzuatı gereğince yapılacak avans ödemeleri hariç ilgili işe ait hakediş raporlarına istinaden hizmeti yaptıran idare bütçesine gider kaydedilmek suretiyle yapılır. İl özel idareleri aracılığıyla yapılacak işlere ilişkin ödenekler kamu kurum ve kuruluşlarının bütçelerinde ayrı tertiplerde izlenir, bu ödeneklerden diğer tertiplere aktarma yapılamaz ve başka amaçlarla kullanılamaz. Söz konusu tertiplerde yer alan ödeneklerden harcanmayan kısımlar ertesi yıl bütçesine devren ödenek kaydedilebilir. Bakanlıklar ve diğer merkezi idare kuruluşları bütçelerinden il özel idarelerine yapılacak kaynak aktarımının hangi aşamada ne surette avans veya gider kaydı suretiyle yapılacağı, il özel idarelerince ihaleye çıkılmasında hizmeti yaptıran ilgili idare bütçesindeki ödeneğin esas alınmasına ilişkin usul ve esaslar ile avans karşılığı ödeneğin saklı tutulması, ödenek

devri, aranacak belgeler ve bu kapsamdaki diğer hususlar İçişleri Bakanlığı ile Strateji ve Bütçe Başkanlığı tarafından müştereken belirlenir.

Kamu kurum ve kuruluşlarının 5/1/1961 tarihli ve 237 sayılı Taşıt Kanunu kapsamındaki araçlarının alımı, işletilmesi, bakım ve onarımı ile bürolarının ihtiyaçları; kamu konutlarının yapım, bakım, işletme ve onarımı ile emniyet hizmetlerinin gerektirdiği teçhizat alımıyla ilgili harcamalar il özel idaresi bütçesinden karşılanabilir.

İl çevre düzeni plânı; valinin koordinasyonunda, büyükşehirlerde büyükşehir belediyeleri, diğer illerde il belediyesi ve il özel idaresi ile birlikte yapılır. İl çevre düzeni plânı belediye meclisi ile il genel meclisi tarafından onaylanır. Belediye sınırları il sınırı olan Büyükşehir Belediyelerinde il çevre düzeni planı ilgili Büyükşehir Belediyeleri tarafından yapılır veya yaptırılır ve doğrudan Belediye Meclisi tarafından onaylanır.

Hizmetlerin yerine getirilmesinde öncelik sırası, il özel idaresinin malî durumu, hizmetin ivediliği ve verildiği yerin gelişmişlik düzeyi dikkate alınarak belirlenir.

İl özel idaresi hizmetleri, vatandaşlara en yakın yerlerde ve en uygun yöntemlerle sunulur. Hizmet sunumunda engelli, yaşlı, düşkün ve dar gelirlilerin durumuna uygun yöntemler uygulanır.

Hizmetlerin diğer mahallî idareler ve kamu kuruluşları arasında bütünlük ve uyum içinde yürütülmesine yönelik koordinasyon o ilin valisi tarafından sağlanır.

4562 sayılı Organize Sanayi Bölgeleri Kanunu ile Sanayi ve Ticaret Bakanlığına ve organize sanayi bölgelerine tanınan yetki ve sorumluluklar bu Kanun kapsamı dışındadır.

İl Özel İdaresine Tanınan Muafiyetler

İl Özel İdaresinin kamu hizmetine ayrılan veya kamunun yararlanmasına açık, gelir getirmeyen taşınmaz malları ile bunların inşa ve kullanımları katma değer vergisi ile özel tüketim vergisi hariç her türlü vergi, resim, harç, katkı ve katılma paylarından muaftır.

İl Özel İdaresinin Organları

Vali

Vali, il özel idaresinin başı ve tüzel kişiliğinin temsilcisidir.

Valinin Görev ve Yetkileri

a) İl özel idaresi teşkilâtının en üst amiri olarak il özel idaresi teşkilâtını sevk ve idare etmek, il özel idaresinin hak ve menfaatlerini korumak.

b) İl özel idaresini stratejik plâna uygun olarak yönetmek, il özel idaresinin kurumsal stratejilerini oluşturmak, bu stratejilere uygun olarak bütçeyi, il özel idaresi faaliyetlerinin ve personelinin performans ölçütlerini hazırlamak ve uygulamak, izlemek ve değerlendirmek, bunlarla ilgili raporları meclise sunmak.

c) İl özel idaresini Devlet dairelerinde ve törenlerde, davacı veya davalı olarak da yargı yerlerinde temsil etmek veya vekil tayin etmek.

d) İl encümenine başkanlık etmek.

- e) İl özel idaresinin taşınır ve taşınmaz mallarını idare etmek.
- f) İl özel idaresinin gelir ve alacaklarını takip ve tahsil etmek.
- g) Yetkili organların kararını almak şartıyla sözleşme yapmak.
- h) İl genel meclisi ve encümen kararlarını uygulamak.
- i) Bütçeyi uygulamak, bütçede meclis ve encümenin yetkisi dışında kalan aktarmaları yapmak.
- j) İl özel idaresi personelini atamak.
- k) İl özel idaresi, bağlı kuruluşlarını ve işletmelerini denetlemek.
- l) Şartsız bağışları kabul etmek.
- m) İl halkının huzur, esenlik, sağlık ve mutluluğu için gereken önlemleri almak.
- n) Bütçede yoksul ve muhtaçlar için ayrılan ödeneği kullanmak.
- o) Kanunlarla il özel idaresine verilen ve il genel meclisi veya il encümeni kararını gerektirmeyen görevleri yapmak ve yetkileri kullanmak.

İl Genel Meclisi

İl Genel Meclisi, İl Özel İdaresinin karar organıdır ve ilgili kanunda gösterilen esas ve usullere göre ildeki seçmenler tarafından seçilmiş üyelerden oluşur.

İl Genel Meclisinin Görev ve Yetkileri

- a) Stratejik plân ile yatırım ve çalışma programlarını, il özel idaresi faaliyetlerini ve personelinin performans ölçütlerini görüşmek ve karara bağlamak.
- b) Bütçe ve kesin hesabı kabul etmek, bütçede kurumsal kodlama yapılan birimler ile fonksiyonel sınıflandırmanın birinci düzeyleri arasında aktarma yapmak.
- c) Belediye sınırları il sınırı olan Büyükşehir Belediyeleri hariç İl çevre düzeni plânı ile belediye sınırları dışındaki alanların imar plânlarını görüşmek ve karara bağlamak.
- d) Borçlanmaya karar vermek.
- e) Bütçe içi işletmeler ile Türk Ticaret Kanunu'na tâbi ortaklıklar kurulmasına veya bu ortaklıklardan ayrılmaya, sermaye artışına ve gayrimenkul yatırım ortaklığı kurulmasına karar vermek.
- f) Taşınmaz mal alımına, satımına, trampa edilmesine, tahsisine, tahsis şeklinin değiştirilmesine veya tahsisli bir taşınmazın akar haline getirilmesine izin; üç yıldan fazla kiralanmasına ve süresi yirmi beş yılı geçmemek kaydıyla bunlar üzerinde sınırlı aynî hak tesisine karar vermek.
- g) Şartlı bağışları kabul etmek.
- h) **(İptal: Anayasa Mahkemesinin 18/1/2007 tarihli ve E.:2005/32, K.:2007/3 sayılı Kararı ile.)**
- i) İl özel idaresi adına imtiyaz verilmesine ve il özel idaresi yatırımlarının yap-işlet veya yap-işlet-devret modeli ile yapılmasına, il özel idaresine ait şirket, işletme ve iştiraklerin özelleştirilmesine karar vermek.
- j) Encümen üyeleri ile ihtisas komisyonları üyelerini seçmek.
- k) İl özel idaresi tarafından çıkarılacak yönetmelikleri kabul etmek.
- l) Norm kadro çerçevesinde il özel idaresinin ve bağlı kuruluşlarının kadrolarının ihdas, iptal ve değiştirilmesine karar vermek.
- m) Yurt içindeki ve yurt dışındaki mahallî idareler ve mahallî idare birlikleriyle karşılıklı iş birliği yapılmasına karar vermek.
- n) Diğer mahallî idarelerle birlik kurulmasına, kurulmuş birliklere katılmaya veya ayrılmaya karar vermek.
- o) İl özel idaresine kanunlarla verilen görev ve hizmetler dışında kalan ve ilgililerin isteğine bağlı hizmetler için uygulanacak ücret tarifelerini belirlemek.

İl Encümeni

İl encümeni valinin başkanlığında, genel sekreter ile il genel meclisinin her yıl kendi üyeleri arasından seçeceği üç üye ve valinin her yıl birim amirleri arasından seçeceği iki üyeden oluşur.

Valinin katılmadığı encümen toplantısına genel sekreter başkanlık eder.

Encümen toplantılarına gündemdeki konularla ilgili olarak, ilgili birim amirleri vali tarafından oy hakkı olmaksızın görüşleri alınmak üzere çağrılabilir.

Encümenin Görev ve Yetkileri:

a) Stratejik plân ve yıllık çalışma programı ile bütçe ve kesin hesabı inceleyip il genel meclisine görüş bildirmek.

b) Yıllık çalışma programına alınan işlerle ilgili kamulaştırma kararlarını almak ve uygulamak.

c) Öngörülmeven giderler ödeneğinin harcama yerlerini belirlemek.

d) Bütçede fonksiyonel sınıflandırmanın ikinci düzeyleri arasında aktarma yapmak.

e) Kanunlarda öngörülen cezaları vermek.

f) Vergi, resim ve harçlar dışında kalan ve miktarı beşmilyar Türk Lirasına kadar olan ihtilafların sulhen haline karar vermek.

g) Taşınmaz mal satımına, trampa edilmesine ve tahsisine ilişkin kararları uygulamak, süresi üç yılı geçmemek üzere kiralanmasına karar vermek.

h) Belediye sınırları dışındaki umuma açık yerlerin açılış ve kapanış saatlerini belirlemek.

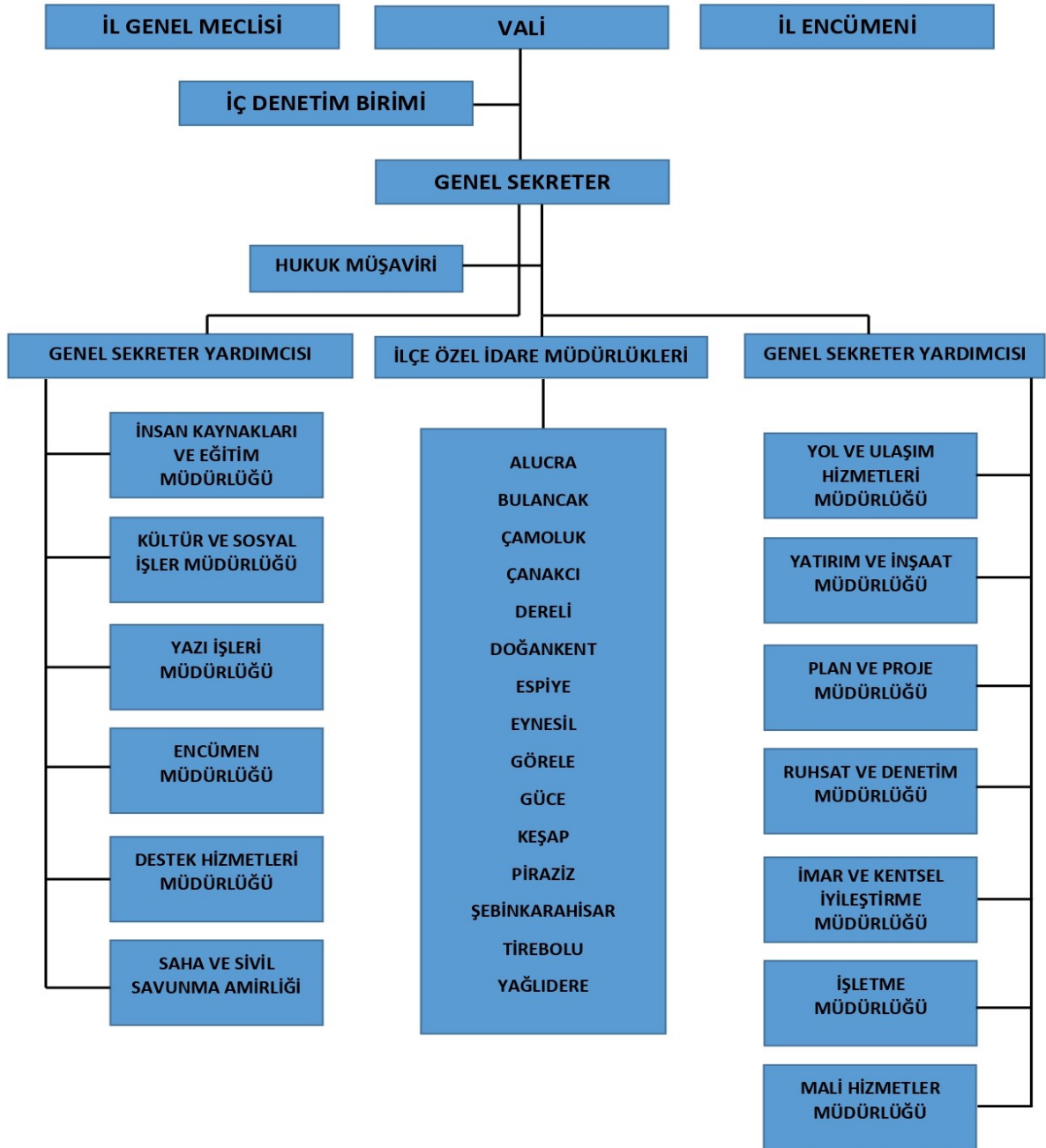
i) Vali tarafından havale edilen konularda görüş bildirmek.

j) Kanunlarla verilen diğer görevleri yapmak.

B- Teşkilat Yapısı

5302 Sayılı Kanun'un 35. maddesi ile Giresun İl Özel İdaresi teşkilat yapısı içinde Genel Sekreterlik kurulmuş, yetki, sorumluluk ve atama şekilleri belirlenmiştir. Bu doğrultuda Giresun İl Özel İdaresi; 1 Genel Sekreter, 2 Genel Sekreter Yardımcısı, İç Denetim Birimi, Hukuk Müşavirliği, 12 Birim Müdürlüğü ve 15 İlçe Özel İdare Müdürlüğünden oluşmaktadır.

Şekil 1: Organizasyon Şeması



c- Fiziksel Kaynaklar

Gayrimenkuller

İl Özel İdaresi hüküm ve tasarrufunda 312 adet ve 740.396,14 m² taşınmaz bulunmaktadır.

Tablo 1:Taşınmaz Listesi

NİTELİK	PARSEL SAYISI	M2	ORAN (%)
Bina ve Tesisler	20	34.832,58	4,70
Okullar	117	257.095,62	34,73
Arsalar	51	80.592,59	10,89
Tarla, Çalılık, Bağ ve Bahçeler	95	350.172,03	47,30
Su Kuyuları ve Göletler	5	5.964,20	0,81
Yol, Köprü, Menfez, Park, Meydan ve Kanalizasyon Hattı	24	10.854,65	1,48
TOPLAM	312	740.396,14	100,00

İşletmeler, İştirakler, Birliklere Ortaklıklar

Tablo 2:İşletmeler, İştirakler, Birliklere Ortaklıklar

İşletme ve Şirket Hisseleri				
Sıra No	İşletme/Şirket/Kuruluş Adı	Toplam Sermaye Tutarı (TL)	Sahip Olunan Sermaye Tutarı (TL)	Hisse Oranı (%)
1	Giresun İl Özel İdaresi Personel A.Ş.	5.000.000,00	5.000.000,00	100,00
2	Giresun İl Özel İdaresi İnş. Turz. San. ve Tic. A.Ş.	50.000,00	50.000,00	100,00
3	Giresun 2. Organize Sanayi Bölgesi	100.000,00	46.660,00	46,66
4	Giresun 3. Organize Sanayi Bölgesi	3.870.073,95	1.290.024,65	33,33
5	Giresun Teknoloji Geliştirme Bölgesi Yönetici A.Ş.	1.660.000,00	175.000,00	10,54

Üye Olunan Birlik ve Kuruluşlar		
Sıra No	İşletme/Şirket/Kuruluş Adı	Açıklama
1	Vilayetler Hizmet Birliği Başkanlığı	Birlik 5355 sayılı Kanunun 20'nci maddesi uyarınca ülke düzeyinde kurulan birlik olduğundan tüm il özel idareleri birliğin doğal üyesidir.
2	Doğu Karadeniz Kalkınma Ajansı (DOKA)	27299 sayılı Resmî Gazete ve 25.07.2009 tarihli, Bazı Düzey 2. Bölgelerinde Kalkınma Ajansları Kurulması Hakkında Karar üzere kurulmuştur.
3	Doğu Karadeniz Projesi Bölge Kalkınma İdaresi Başkanlığı (DOKAP)	03.06.2011 tarih ve 642 sayılı Kanun Hükmünde Kararname gereği üye olunmuştur.
4	Giresun İli Katı Sıvı Atık ve İçme Suları Birliği Başkanlığı	Birliğin Kurucu Üyelerindedir.
5	Giresun Turizm Altyapı Hizmet Birliği	Birliğin Kurucu Üyelerindedir.
6	Kelkit Havzası Kalkınma Birliği	Daha önce üye iken çıkmış ancak 2024 yılında il genel meclis kararı ile yeniden üye olunmuştur.

Bilişim ve Teknolojik Kaynaklar

Tablo 3: Teknolojik Araç ve Gereç Listesi

Donanım	Adet	Yazılım	Adet
Masaüstü Bilgisayar	212	Arcgis CBS Yazılım	1
Dizüstü Bilgisayar	54	Dava Takip Program	1
Tablet Bilgisayar	2	İcra Takip Program	1
Yazıcı	88	Hukuk İċtihat Program	1
Plotter Yazıcı	3	Hakediş Program	15
Tarayıcı	6	Mimarî Statik Program	10
Kamera	1	Maaş ve Sicil Program	1
Fotoğraf Makinası	1	Toplam	30
El Telsizi	12		
El Tipi Gps Cihazı	11		
Araç Takip Cihazı	197		
Cbs Veri Toplama Cihazı	3		
Log Kayıt Cihazı	1		
Güvenlik Duvar Cihazı	1		
Toplam	592		

Makine ve Araç Listesi

Tablo 4: Araç Listesi

BİNEK ARAÇLAR		ASFALT ARAÇLARI		ÖZEL AMAÇLI ARAÇLAR	
Cinsi	Adedi	Cinsi	Adedi	Cinsi	Adedi
Binek otomobil	48	Asfalt distribütörü	4	Ambulans-Cenaze aracı	4
Çekici kamyon	5	Asfalt Tamir Aracı	2	Beton Mikseri	14
Minibüs	2	Damperli Kamyon	60	Çöp aracı	13
Otobüs	7	Damtrak	2	İtfaiye	2
Pick-Up / Kamyonet	35	Dozer	2	Jeneratör	2
Sal kasa kamyon	5	Finişer	1	Kanal kazıcı	28
Sal (Yarı römork)	8	Greyder	38	Kar Bıçaklı Kamyon	5
		Konkasör	1	Seyyar kaynak makinası	2
		Lastik tekerli ekskavatör	7	Seyyar tamir aracı	1
		Paletli ekskavatör	14	Vidanjör-Kombine	2
		Roley tank	1	Wagondrill	2
		Silindir	10	Yükleyici	14
		Yama silindiri	2		
		Yol Çizgi Makinesi	1		
TOPLAM	110	TOPLAM	145	TOPLAM	89
GENEL TOPLAM				344	

D- İnsan Kaynakları

2024 yılında Giresun İl Özel İdaresinde (merkez ve taşra olmak üzere) 580 kişi görev yapmaktadır. Bu personelden 151 kişi memur, 33 kişi kadrolu işçi, 396 kişi ise taşeron personel statüsünde istihdam edilmektedir.

Kurum personelinin cinsiyete göre dağılımı incelendiğinde; 513 erkek, 67 kadın personel istihdam edilmektedir.

İşçiler hariç Kurum toplam personelinin hizmet sınıflarına göre dağılımı incelendiğinde; 82 kişi Genel İdari Hizmetler, 62 kişi Teknik Hizmetler, 5 kişi Yardımcı Hizmetler, 1 kişi Sağlık Hizmetler ve 1 kişi ise Avukatlık Hizmetler Sınıfında görev yapmaktadır.

Kurum personelinin eğitim durumu incelendiğinde 173 kişi ilköğretim, 202 kişi lise, 67 kişi yüksekokul, 124 kişi lisans 14 kişi ise yüksek lisans ve doktora mezunudur.

Kurum personelinin yaş gruplarına göre dağılımı incelendiğinde; 20-30 yaş aralığında 42, 31-40 yaş aralığında 211, 41-50 yaş aralığında 208, 50 yaş ve üzeri 119 personel görev yapmaktadır.

Tablo 5: Personel Sayısı

PERSONEL SAYISI	MERKEZ	TAŞRA	TOPLAM
MEMUR	129	22	151
SÖZLEŞMELİ	0	0	0
KADROLU İŞÇİ	24	9	33
TAŞERON İŞÇİ	223	173	396
GENEL TOPLAM			580

Tablo 6: Hizmet Sınıfına Göre Memur Sayısı

HİZMET SINIFI	DOLU	BOŞ	TOPLAM
Genel İdare Hizmetleri Sınıfı	82	56	138
Avukatlık Hizmetleri Sınıfı	1	2	3
Teknik Hizmetler Sınıfı	62	13	75
Yardımcı Hizmetler Sınıfı	5	3	8
Sağlık Hizmetleri Sınıfı	1	4	5
GENEL TOPLAM	151	78	229

Tablo 7: Çalışan Cinsiyetine Göre Dağılım

CİNSİYET DURUMU	KADIN	ERKEK	TOPLAM
MEMUR	20	131	151
KADROLU İŞÇİ	4	29	33
TAŞERON İŞÇİ	43	353	396
GENEL TOPLAM	67	513	580

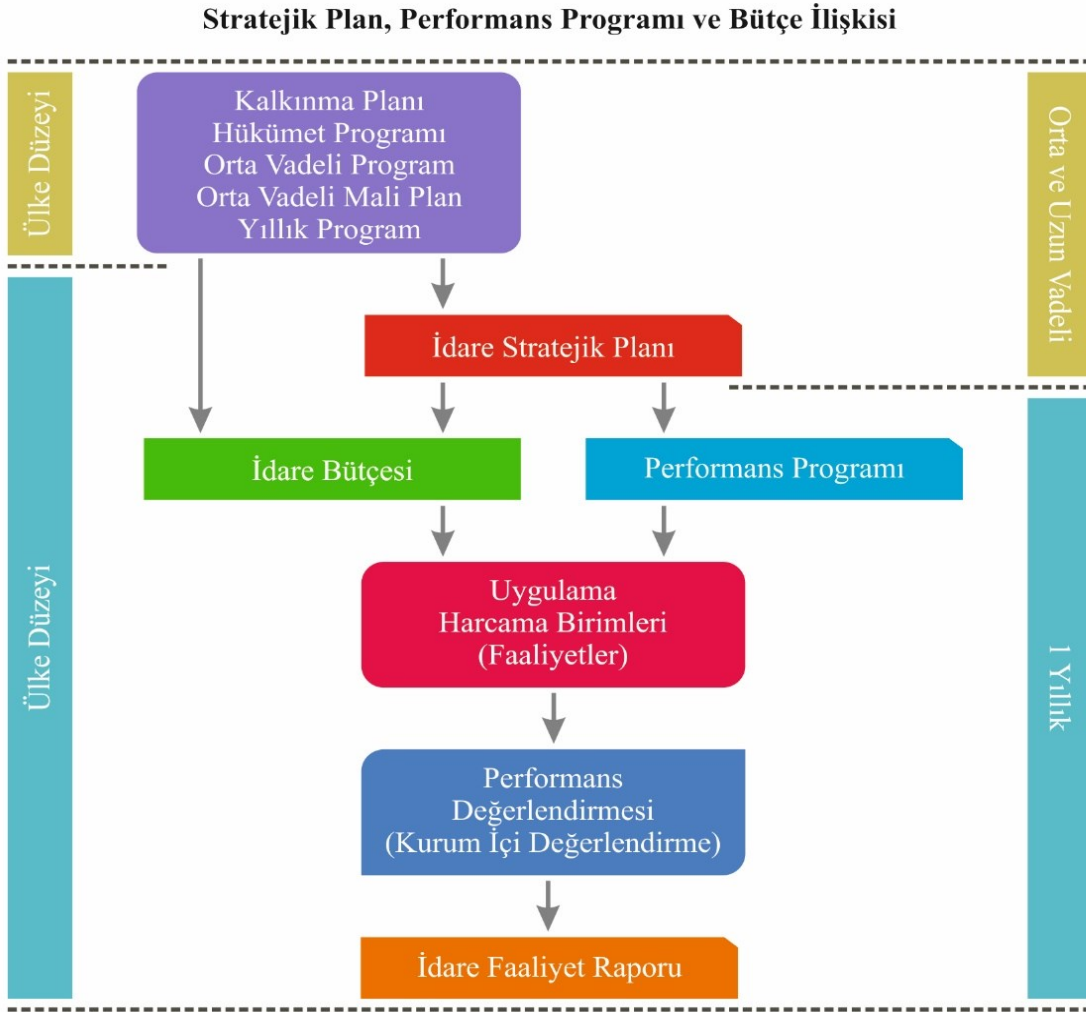
Tablo 8: Personel Eğitim Durumu

EĞİTİM DURUMU	İLKÖĞRETİM	LİSE	ÖN LİSANS	LİSANS	Y. LİSANS	TOPLAM
MEMUR	3	13	20	101	14	151
KADROLU İŞÇİ	17	14	2	0	0	33
TAŞERON İŞÇİ	153	175	45	23	0	396
TOPLAM	173	202	67	124	14	580

Tablo 9: Personel Yaş Grupları Dağılımı

YAŞ GRUPLARI	MEMUR	SÖZLEŞMELİ	KADROLU İŞÇİ	TAŞERON İŞÇİ	TOPLAM
20 – 30	8	0	0	34	42
31 – 40	34	0	0	177	211
41 – 50	64	0	4	140	208
51 – 60	35	0	25	40	100
61 – 65	10	0	4	5	19
TOPLAM	151	0	33	396	580

Şekil 2:Mali Süreç



Performans Programı Hazırlama Süreci



II- PERFORMANS BİLGİLERİ

A- Temel Politika ve Öncelikler

Giresun İl Özel İdaresinin geleceğini planlarken dikkate alınması gereken kalkınma planı, orta vadeli program ve faaliyet alanı ile ilgili diğer plan ve programlar incelenmiştir. Bu kapsamda görev ve ihtiyaçların belirlenmesinde etkili olan aşağıdaki belgeler dikkate alınmıştır.

Tablo 10: Üst Politika Belgeleri

Belgeler	
5302 Sayılı İl Özel İdaresi Kanunu	DOKA TR90 Düzey 2. Bölgesi Planı
12. Kalkınma Planı 2024-2028	Türkiye 2023 Turizm Stratejisi
Orta Vadeli Program 2024-2026	KENTGES 2010-2023
2024 Yılı Cumhurbaşkanlığı Yıllık Programı	

B- Amaç ve Hedefler

5018 sayılı Kamu Mali Yönetim ve Kontrol Kanunu çerçevesinde bir “yönetim aracı” olarak tanımlanan stratejik plan; Strateji Geliştirme Kurulu ve Stratejik Planlama Ekibinin hazırladığı ve değerlendirdiği; Durum Analizleri (Mevcut Durum Üzerinde Yoğunlaşma), Stratejik Analizler (Gelecek Beklentileri, Eğilimler) ,Stratejik Yön Tayini ve Stratejik Tasarım (Geleceğe Bakış, Çalışma Felsefesi ve Stratejik Yönelimler), Stratejik Uygulama (Stratejik Amaçlar, Stratejik Hedefler, Performans Göstergeleri, Stratejiler) Giresun İl Özel İdaresi için 2025-2029 dönemini kapsayan bir yol haritası olmak üzere hazırlanmıştır.

Kamu yönetim sistemindeki yeni yönetim anlayışı doğrultusunda, yoğun ve etkili bir katılımçılıkla yürütülen çalışmalar, kurumsal perspektifler doğrultusunda ve belirli bir metodoloji çerçevesinde gerçekleştirilmiştir.

2025-2029 dönemi Stratejik Planımız amaç ve hedefler ana hatlarıyla aşağıda gibidir.

Tablo 11: Amaç ve Hedefler

Amaç 1:	Bölgeler arası gelişmişlik farklarının azaltılması ve yaşam kalitesinin artırılması
H 1.1:	Etkili mekânsal planlamalar ile yerleşim yerlerini geliştirmek
H 1.2:	Ortak yaşam alanlarının standartlarını yükseltmek.
H 1.3:	Yerleşim yerlerinin sağlıklı ve yeterli içme ve kullanma suyuna erişimini sağlamak
H 1.4:	Çevrenin ve kıstlı doğal kaynakların gelecek nesiller için güvence altına alınmasını sağlamak
H 1.5:	Afet ve acil durumlar ile sivil savunmaya ilişkin hizmetleri güçlendirmek.
Amaç 2:	Güvenli ve kesintisiz yol ve ulaşım ağının tamamlanması
H 2.1:	Çevreyi koruyan ve gelişimi destekleyen planlar yaparak yol ve ulaşım ağını geliştirmek
H 2.2:	Yol ve ulaşım ağının her koşulda kesintisiz hizmet vermesini sağlamak.
Amaç 3:	Kırsal katkınının güçlendirilmesi
H 3.1:	Tarımda suyun etkili kullanımı için uygun yöntem ve teknolojilerin geliştirilmesini sağlamak
H 3.2:	Tarımsal verimliliğin artırılmasına katkı sağlamak
Amaç 4:	Eğitimde kalitenin artırılması
H 4.1:	Eğitim kalitesini iyileştirmek için eğitim kurumlarında alt ve üst yapı standartlarını yükseltmek
Amaç 5:	Kültür ve sanat faaliyetlerinin desteklenmesi ve turizmin yaygınlaştırılması
H 5.1:	Kültür varlıklarının gelecek nesillere aktarılabilmesi için sahip olunan kültür ve sanat değerlerinin korunmasını sağlamak, farkındalığı yükseltmek
H 5.2:	Yüksek turizm potansiyelini harekete geçirecek alt yapı projelerinin üretilmesini sağlamak
H 5.3:	İl'in Sahip Olduğu Kültür ve Turizm Değerlerinin Tespit ve Tanıtımını Sağlamak
Amaç 6:	Kurumsal kapasitenin güçlendirilmesi
H 6.1:	Kurumun bilgi yönetim ve güvenlik sistemini güçlendirmek
H 6.2:	İnsan Kaynakları Yönetim Sistemini uygulamaya geçirmek
H 6.3:	Mali ve Stratejik Yönetim Araçlarının Kurumsallaştırılması
H 6.4:	Kurum Makine ve Araç Parkını Güçlendirmek
H 6.5:	Paydaşlarla ilişkileri güçlendirmek
H 6.6:	Vatandaşların ihtiyaç ve beklentilerine uygun ulaşılabilir ve kaliteli hizmet verilmesini sağlamak

Tablo 12: Performans Göstergeleri

Amaç 1: Bölgeler arası gelişmişlik farklarının azaltılması ve yaşam kalitesinin artırılması	
Hedef 1.1.1	İmar planı onayı (adet)
Hedef 1.1.2	Hali hazır harita onayı (adet)
Hedef 1.1.3	Verilecek yapı ruhsatı (adet)
Hedef 1.1.4	Verilecek yapı kullanma izni (adet)
Hedef 1.1.5	İnşaat projeleri için verilecek fen ve sağlık kurallarına uygunluk onayı (adet)
Hedef 1.1.6	İfraz, Tehvit, İrtifak Hakkı, Yola Terk (adet)
Hedef 1.1.7	3194 sayılı İmar Kanunu'nun 42. maddesi gereğince mühürlenmiş inşaat sayısı (adet)
Hedef 1.1.8	Kamulaştırma (adet)
Hedef 1.2.1	Bakım ve onarımı yapılan WC, ihata duvarı, hizmet binaları vs. sayısı
Hedef 1.3.1	İçme suyu şebeke/ İsale hattı yeni proje, bakım-onarım ve ilave ekleme yapılan köy sayısı
Hedef 1.3.2	Bakım onarımı ve/veya yeni yapılan içme suyu depo sayısı
Hedef 1.3.3	İçme suyu sondaj kuyusu sayısı (Yeni açılan)
Hedef 1.3.4	İçme suyu sondaj kuyusu sayısı (Bakım onarımı yapılan)
Hedef 1.4.1	Kanalizasyon sisteminde oluşan arızalarının giderilme oranı (%)
Hedef 1.4.2	Topografya açısından uygun olan köylere yapılan ilave kanalizasyon şebekesi ve/veya yeni kanalizasyon sistemi sayısı
Hedef 1.4.3	Yenilenebilir enerji ile ilgili gerçekleştirilen proje sayısı
Hedef 1.4.4	Atık su (foseptik, doğal veya biyolojik arıtma) tesisi yapımı
Hedef 1.4.6	Çöplerin zamanında toplanması oranı (%)
Hedef 1.4.7	I(a) Grubu Madenlere Yapılması Planlanan Denetim Sayısı
Hedef 1.4.8	Mineralli Su İşletmelerine Yapılması Planlanan Denetim Sayısı
Hedef 1.4.9	İşyerlerine Yapılması Planlanan Denetim Sayısı
Hedef 1.5.1	Afet Farkındalık eğitimlerine verilen destek sayısı
Hedef 1.5.2	Afet Teknik donanımı güçlendirmeye yönelik verilen destek sayısı
Amaç 2: Güvenli ve kesintisiz yol ve ulaşım ağının tamamlanması	
Hedef 2.1.1	1.- 2.Kat asfalt sathi kaplama, Bitümlü sıcak karışım kaplama, Stabilize kaplama yapılan ve beton yol uzunluğu(km)
Hedef 2.1.2	Tamamlanan sanat yapıları uzunluğu (büz- menfez) (mt)
Hedef 2.2.1	Greyderli bakım, karla mücadele ve yol açma çalışması yapılan yol uzunluğu (km)
Hedef 2.2.2	Asfalt Tesisinin Yenilenmesi
Hedef 2.2.3	Asfalt küçük onarım yapılan yol uzunluğu (km)
Hedef 2.2.4	Trafik İşaret ve Yön Levhası Uygulamaları Yapımı (Adet)
Hedef 2.2.5	Yol Çizgi Çalışması Yapılan Yol Uzunluğu (Km)
Hedef 2.2.6	İş Makinesi ile vidanjör Kiralaması ve Patlayıcı Madde Hizmeti
Hedef 2.2.7	Rusubat Malzeme Satışı (m ³)
Amaç 3: Kırsal kalkınmanın güçlendirilmesi	
Hedef 3.1.1	Açık ve Kapalı sistem olarak sulamaya açılan arazi miktarı (hektar)
Hedef 3.1.2	Sulama ve su göletleri tesislerinde onarım ve bakım işlerinin yapılması
Hedef 3.2.1	Mevsimlik işçilerin yaşam kalitesini artıran projelere destek sayısı
Hedef 3.2.2	Yerli ve milli tohum çeşitliliğinin yaygınlaştırılması ve Tohum Bankası kurulması
Amaç 4: Eğitimde kalitenin artırılması	
Hedef 4.1.1	Yeni yapılan okul öncesi/ temel eğitim binası sayısı
Hedef 4.1.2	Donatımı yapılan derslik sayısı
Hedef 4.1.3	Bakım onarımı yapılan okul sayısı
Hedef 4.1.4	İlimiz Okulları için Mal veya Hizmet Alımı (TL)
Amaç 5: Kültür ve sanat faaliyetlerinin desteklenmesi ve turizmin yaygınlaştırılması	
Hedef 5.1.1	Kültür varlıklarını koruma amaçlı, rölöve, restitüsyon restorasyon vb. çalışmaları sayısı
Hedef 5.2.1	Turizm merkezlerinde gerçekleştirilen çevre düzenlemesi/ bakım onarım çalışmaları sayısı
Hedef 5.3.1	Turizm ve kültürel değerlerimizin tespit, tanıtım ve korunmasına yönelik desteklenen faaliyet/proje sayısı
Amaç 6: Kurumsal kapasitenin güçlendirilmesi	
Hedef 6.1.1	Kurum arşivini iyileştirilme oranı (%)
Hedef 6.1.2	Vatandaş Taleplerini değerlendirme oranı (Cimer, açık Kapı, dilekçe) (%)
Hedef 6.1.3	Dava öncesi alternatif uyuşmazlık çözüm yöntemi olan arabulucularla yapılan görüşme sayısı
Hedef 6.1.4	İdare tarafından açılan ve kuruma karşı açılan davalarda ve yürütülen icra takiplerinde, kurum lehine sonuçlanan dava ve takip sayısı
Hedef 6.1.5	Hukuki ihtilafların ortaya çıkmasını engellemek amacıyla birimlere verilen hukuki görüş sayısı
Hedef 6.1.6	İdarede ihtiyaç duyulan bilgisayar donanım ve yazılım taleplerini karşılama (%)
Hedef 6.2.1	Kişi başı hizmet içi eğitim saati
Hedef 6.2.2	Çalışan memnuniyeti artış oranı (%)
Hedef 6.3.1	İç Kontrol Uyum Eylem Planı'nın hazırlanması ve uygulanmaya konulması
Hedef 6.3.2	İç kontrol sistemi standartlarına uyum eylem planının da öngörülen eylemlerden tamamlananların sayısı
Hedef 6.3.3	Belirlenen risklerin iyileştirme oranı (%)
Hedef 6.3.4	Kurum Stratejik Planının hazırlanıp uygulamaya konulması ve Stratejik yönetim anlayışını kurum kültürüne yerleştirmek
Hedef 6.3.5	Analitik Bütçe, Bütçe Kesin Hesabı, Performans Programı ve Faaliyet Raporunun hazırlanması
Hedef 6.3.6	Yasal süresi içinde ödemelerin yapılması ile kurumu zarara uğratmamak (%)
Hedef 6.4.1	Makine parkına yeni alınan / yenilenen araç sayısı
Hedef 6.5.1	Vatandaş ve Paydaş memnuniyeti artış oranı (%)
Hedef 6.6.1	Kurumsal Temel ve Zorunlu Giderlerin Karşıllanması (Genel Aydınlatma, Elektrik, Su vs.)
Hedef 6.6.2	Kurumsal İletişimin ve Ulaşım İçin Yapılan Temel Giderlerin Karşıllanması (Telefon ve Araç Temini vs.)

Misyonumuz

İl Özel İdaresi Kanunu ve diğer kanunlarla, halkının yerel müşterek ihtiyaçlarının karşılanmasıyla ilgili, il sınırları içerisinde ve belediye sınırları dışında olmak üzere verilmiş ve tanınmış bulunan; yetki- sorumluluk ve görevleri; planlamalar dahilinde, demokratik, çağdaş, katılımcı, şeffaf, sürekli ve hesap verebilirlik ilkeleri çerçevesinde ve yönetim anlayışı içerisinde yürüterek, kıt olan kaynakların hizmet öncelikleri dikkate alınarak, kaliteli, verimli ve etkin bir şekilde tahsisini, dağıtımını, kullanımını ve uygun yöntemlerle sunumunu sağlayarak halkın yaşam kalitesini, gelir seviyesini ve ilin refah düzeyini yükseltmektir.

Vizyonumuz

Bir hizmet kurumu olan idaremizin; bütün personeli ve yönetici kadroları ile uyum içerisinde, sürekli ilerlemeyi ve gelişmeyi temel ilke olarak benimseyen, toplumun her kesimiyle bütünleşen çağdaş bir yerel yöneticilik anlayışı içinde; yeşil ile mavinin kucaklaştığı tarih, kültür ve turizm şehri olan Giresun ilini; köyleri ve kenti arasındaki gelişmişlik farkını en aza indirerek, insanlarımızın daha fazla huzurlu ve mutlu olarak yaşadığı, sosyal, kültürel ve ekonomik anlamda bölgemizin gelişmiş iller arasında yer almasını sağlayarak, bir cazibe merkezi olması yolunda üzerine düşeni yapan, saygın ve örnek bir kurum olarak hizmet vermektir.

Temel Değerler

- ✚ İnsan Odaklılık
- ✚ Şeffaflık
- ✚ Dürüstlük ve Güvenilirlik
- ✚ Etik Değerlere Sahiplik
- ✚ Çevreye Duyarlılık
- ✚ Eşitlik ve Adalet
- ✚ Kalite
- ✚ Sosyal Sorumluluk
- ✚ Dinamiklik
- ✚ Ekip Ruhu
- ✚ Katılımcılık
- ✚ Ulaşılabilirlik
- ✚ Verimlilik
- ✚ Zamanındalık
- ✚ Çağdaşlık
- ✚ Sürdürülebilirlik

İnsan Odaklılık: Kamu hizmetlerinin yerine getirilmesinde, vatandaş odaklılık ve vatandaş memnuniyetini artırmak esas alınır ve kamu hizmetlerinin, vatandaşın beklentilerine uyumlu olarak sunulmasını ifade eder.

Şeffaflık: Halkın bilgiye erişebilirliği ile İdare kararlarının açıklığını, Halkın İdare tarafından yürütülen iş ve işlemlerden haberdar olmasını, gerekli bilgi ve belgelere ulaşabilmesini, İdarenin tüm faaliyetlerinin açık ve anlaşılır bir biçimde kamuoyunun bilgisine sunulmasını ifade etmektedir.

Dürüstlük ve Güvenilirlik: Tüm eylem ve işlemlerinde yasallık, adalet, eşitlik ve dürüstlük ilkeleri doğrultusunda hareket etmeyi, görevlerini yerine getirirken ve hizmetlerden yararlandırmada dil, din, felsefi inanç, siyasi düşünce, ırk, cinsiyet ve benzeri sebeplerle ayırım yapmamayı, insan hak ve özgürlüklerine aykırı veya kısıtlayıcı muamelede ve fırsat eşitliğini engelleyici davranış ve uygulamalarda bulunmamayı ifade eder.

Etik Değerlere Sahiplik: Kanunlar tarafından sınırları belirlenmiş davranışların dışında kişinin, toplumun kendisine olan güven ve beklentisine uygun olarak hareket edebilmesidir. Etik değerler toplumsal düzeni kazanabilmek için kamu hizmeti yapanların dikkat etmesi gereken ilkelere dir.

Çevreye Duyarlılık: Kurum kültürümüzü oluşturan temel ilkelerimiz çerçevesinde; dünyadaki kaynakların sınırsız olmadığı bilinciyle, yasal düzenlemeleri bir zorunluluk olarak değil, geleceğe özenle korunmuş bir çevre bırakma sorumluluğu olarak görmekte ve bu bilinçle hareket etmeyi ifade eder.

Eşitlik ve Adalet: Halkın taleplerinin ve beklentilerinin karşılanmasında İdare tarafından hizmet standartlarının ve kalitesinin net olarak ortaya konulduğu bir yaklaşımı ifade eder.

Kalite: Kamu yönetimi, günlük hayatın önemli bir parçasını oluşturmaktadır. Kamu kurumları tarafından üretilen mal ve hizmetlerden (sağlık, güvenlik, eğitim, savunma, iletişim vb.) her gün birçok insan yararlanmaktadır. Halka verilen hizmetin kalite standartlarında olması gerektiğini ifade eder.

Sosyal Sorumluluk: İdarenin sadece ekonomik değil; yasal, ahlâkî ve hayırseverlikle ilgili sorumluluklarını da aynı anda yerine getirmesi olarak görülmesini ifade eder.

Dinamiklik: Vatandaş istek ve beklentilerine akıcı, sürekli ve güncel gereklilikler odağında hizmet sunmayı ifade eder.

Ekip Ruhu: Kurumsal açıdan etkin ve verimli bir yapı olma yolunda bütüncül bir yaklaşım ile; insanları, sistemleri, süreçleri ve yapıyı bir arada ele alarak İdarenin başarısında takım çalışmasından bahsedebilmemiz için öncelikle; kurum içi ilişkilerin düzenli işlemesi, takım içi iletişimin açık olması, üyelerin fikirlerini, duygularını ve düşüncelerini korkusuzca ifade edebildiği bir ortam oluşturulmasını ifade eder.

Katılımcılık: Kamu programlarının düzenlenmesi ve uygulanmasında; etkilenen tarafların sürece katılımını sağlar ve Kamu görevlilerinin davranış ve sorumluluklarının sorgulanabilmesini ifade eder.

Ulaşılabilirlik: Hizmet verdiği tüm alanlarda yaşayan vatandaşın beklentilerine cevap verebilme, erişebilme ve bu hizmetlerden yararlanabilmelerini sağlamayı ifade eder.

Verimlilik: Mevcut kaynaklarla, performansımızı artırmak üzere geliştirdiğimiz ölçütler dikkate alınarak vatandaşın beklentisinin, kalite, yenilik gibi, çok farklı ölçütlere ağırlık vererek, yerine getirilmesini ifade eder.

Zamanındalık: Vatandaş istek ve beklentilerine en kısa sürede, en kaliteli hizmet sunmayı esas alan bir yaklaşımı ifade eder.

Çağdaşlık: Görev ve sorumlulukları çerçevesinde; zamanın gereklerini benimseme, o gereklere uyma ve yerine getirme ilkeleri doğrultusunda; kır-kent arasındaki farklılıkları azaltan bir yaklaşımla hizmet etmeyi ve çağın gerektirdiği yaşam şeklini benimsetmeyi ifade eder.

Sürdürülebilirlik: Kamu hizmeti sunulan alanlarda; süreçlerini ve üretkenliğini gelecekte de devam ettirebilme ve daima var olma yeteneğini ifade eder.

İlkelerimiz

İlkelerimiz tutum, davranış ve düşünce biçimimizi yansıtır. İlkelerimiz vatandaşlarımıza karşı aynı zamanda taahhütlerimizdir. Kurumumuz; çalışanlarına rehberlik etmek ve halkımızın beklentilerine karşılık vermek üzere on temel ilke belirlemiştir.

- ✚ Stratejik planında öngörülen yatırım ve hizmetlerin belirlenmesinde, planlamasında, uygulanmasında ve denetlenmesinde katılımcılık ilkesine bağlı kalınarak, diğer kamu kurum, kuruluşları ve sivil toplum örgütleriyle gerekli ve yeterli koordinasyon sağlanacaktır.
- ✚ Yatırım ve hizmetlerin sunulmasının her kademesinde mevzuata uygunluk aranacak, halkın menfaatleri ve memnuniyeti göz önünde tutulacaktır.
- ✚ İlçelerin, beldelerin ve köylerin eksik olan her türlü altyapısına ait yatırım ve hizmet ihtiyacı giderilmek suretiyle, bu alanlarda işsizlik ve göçün önüne geçecek, İstihdamı artırıcı yatırım ve hizmetlere öncelik verilecek ve desteklenecektir.

- ✚ Yatırım ve hizmetlerle ilgili tüm süreçler ve sonuçlar bilgi teknolojileri kullanılarak kamu ile bilgi paylaşılıp, şeffaflık sağlanacaktır.
- ✚ Fiziksel altyapılar çağın gerektirdiği standartlarda ve amaca hizmet edecek şekilde, çevreye duyarlı olarak projelendirilecek ve uygulanacaktır.
- ✚ İl Özel İdaresi kaynakları ile yalnızca fiziki nitelikli yatırımlar değil, hizmet sunumunun kalitesini artıracak yatırımlar da desteklenecektir.
- ✚ Nüfusun yoğun olduğu bölgelerde kamusal yatırımlara daha fazla ağırlık verilecektir. Hizmet ve yatırım yapılacak alanlardaki, nüfus yoğunluğu, üretim gücü ve potansiyeller önemli seçilme kriteri olacaktır.
- ✚ Her türlü kamusal kaynakların planlanması, kullanılması ve denetlenmesinde İsrafın önüne geçilecek ve tasarruf tedbirlerine uyularak bu konuda il özel idaresi, diğer kuruluşlar ile sürekli iş birliği yapacaktır.
- ✚ İl Özel İdaresi çeşitli hizmet alanlarında yatırım ve hizmetlere ilişkin temel amaçlarını ve politikalarını belirlemiştir. Bu amaç ve politikalara uygun olmayan projeler desteklenmeyecektir.
- ✚ Vatandaşlara karşı sorumluluk içerisinde hizmet sunumunda kaliteye önem veren, beyana güvenen, eşit ve adil davranıp, süresi içerisinde hizmet sunulması için çalışanların; performanslarının, bilgi ve becerilerinin üst seviyelere çıkarılması sağlanacaktır.

c- Performans Hedef ve Göstergeleri ile Faaliyetler

İl Özel İdaresinin 2025-2029 Dönemi Stratejik Planında yer alan amaçlar aşağıda gösterilmiştir.

- Amaç 1 : Bölgeler arası gelişmişlik farklarının azaltılması ve yaşam kalitesinin artırılması
- Amaç 2 : Güvenli ve kesintisiz yol ve ulaşım ağının tamamlanması
- Amaç 3 : Kırsal kalkınmanın güçlendirilmesi
- Amaç 4 : Eğitimde kalitenin artırılması
- Amaç 5 : Kültür ve sanat faaliyetlerinin desteklenmesi ve turizmin yaygınlaştırılması
- Amaç 6 : Kurumsal kapasitenin güçlendirilmesi

Amaçlar doğrultusunda hazırlanan Performans Göstergeleri kapsamında üretilen bilgiler Birimlere göre sınıflandırılarak **Performans Hedef Tablolarında** gösterilmiştir. Performans Hedef Tablolarında bulunan faaliyetlerin yasal dayanağı, faaliyetin hedefe olan katkısı, faaliyet kapsamında yürütülecek iş, işlem ve süreçler ile faaliyetlere ilişkin maliyet bilgileri **Faaliyet Maliyetleri Tablosunda** yer almaktadır.

Destek Hizmetleri Müdürlüğü

PERFORMANS HEDEFİ TABLOSU

İdare Adı	GİRESUN İL ÖZEL İDARESİ / Destek Hizmetleri Müdürlüğü		
Amaç	A 4: Eğitimde kalitenin artırılması		
Hedef	H 4.1: Eğitim kalitesini iyileştirmek için eğitim kurumlarında alt ve üst yapı standartlarını yükseltmek		
Performans Hedefi	PG 4.1.4: İlimiz Okulları için Mal veya Hizmet Alımı (TL)		

Performans Göstergesi	2023	2024	2025
1 PG 4.1.4: İlimiz Okulları için Mal veya Hizmet Alımı (TL)	2.700.000	4.500.000	7.500.000

Amaç	A 6: Kurumsal kapasitenin güçlendirilmesi		
Hedef	H 6.6: Vatandaşların ihtiyaç ve beklentilerine uygun ulaşılabilir ve kaliteli hizmet verilmesini sağlamak		
Performans Hedefi 1	PG 6.6.1: Kurumsal Temel ve Zorunlu Giderlerin Karşlanması (Genel Aydınlatma, Elektrik, Su vs.)		
Performans Hedefi 2	PG 6.6.2: Kurumsal İletişimin ve Ulaşım İçin Yapılan Temel Giderlerin Karşlanması (Telefon ve Araç Temini vs.)		

Performans Göstergesi	2023	2024	2025
1 PG 6.6.1: Kurumsal Temel ve Zorunlu Giderlerin Karşlanması (Genel Aydınlatma, Elektrik, Su vs.)	22.528.800	37.548.000	62.580.000
2 PG 6.6.2: Kurumsal İletişimin ve Ulaşım İçin Yapılan Temel Giderlerin Karşlanması (Telefon ve Araç Temini vs.)	540.000	900.000	1.500.000

Faaliyetler	Kaynak İhtiyacı 2025 (TL)		
	Bütçe	Bütçe Dışı	Toplam
4734 /19 Md. Açık İhale			
4734/20.Md. Belirli İstekli			
4734/21 Md. Pazarlık Usulü			
03 Mal/Hizmet/Yapım İşlerine ait Faaliyetler	75.460.000		75.460.000
06 Sermaye Giderleri	28.893.692		28.893.692
Genel Toplam	104.353.692		104.353.692

FAALİYET MALİYETLERİ TABLOSU

İdare Adı	GİRESUN İL ÖZEL İDARESİ		
Performans Hedefi 1	A 4: Eğitimde kalitenin artırılması 1- İlimiz Okulları için Mal veya Hizmet Alımı (TL)		
Performans Hedefi 2	A 6: Kurumsal kapasitenin güçlendirilmesi 1- Kurumsal Temel ve Zorunlu Giderlerin Karşlanması (Genel Aydınlatma, Elektrik, Su vs.) 2- Kurumsal İletişimin ve Ulaşım İçin Yapılan Temel Giderlerin Karşlanması (Telefon ve Araç Temini vs.)		
Sorumlu Harcama Birimi ve Birimleri	Destek Hizmetleri Müdürlüğü		

Ekonomik Kod	2025 (TL)
03 Mal ve Hizmet Alım Giderleri	75.460.000,00
06 Sermaye Giderleri	28.893.692,00
Toplam Bütçe Kaynak İhtiyacı	104.353.692,00
Bütçe Dışı Kaynak	
Döner Sermaye	
Diğer Yurt İçi	
Yurt Dışı	
Toplam Bütçe Dışı Kaynak İhtiyacı	
Toplam Kaynak İhtiyacı	104.353.692,00

Encümen Müdürlüğü

PERFORMANS HEDEFİ TABLOSU

İdare Adı	GİRESUN İL ÖZEL İDARESİ / Encümen Müdürlüğü
Amaç	A 6: Kurumsal kapasitenin güçlendirilmesi
Hedef	H 6.6: Vatandaşların ihtiyaç ve beklentilerine uygun ulaşılabilir ve kaliteli hizmet verilmesini sağlamak
Performans Hedefi	PG 6.6.1: Kurumsal Temel ve Zorunlu Giderlerin Karşlanması

Performans Göstergesi		2023	2024	2025
1	İl Genel Meclisi ve İl Encümen kararlarının idare web sitesinde yayınlanması	Sürekli	Sürekli	Sürekli
2	İl Genel Meclisi toplantı gün sayısı	70	70	70
3	İl Genel Meclisince alınan karar sayısı	301	295	302
4	İl Encümeni toplantı sayısı	41	43	41
5	İl Encümenince alınan karar sayısı	747	605	600

Faaliyetler		Kaynak İhtiyacı 2025 (TL)		
		Bütçe	Bütçe Dışı	Toplam
01	Personel Giderleri	15.150.000		15.150.000
03	Mal ve Hizmet Alım Giderleri	350.000		350.000
Genel Toplam		15.500.000		15.500.000

FAALİYET MALİYETLERİ TABLOSU

İdare Adı	GİRESUN İL ÖZEL İDARESİ
Performans Hedefi	PG 6.6.1: Kurumsal Temel ve Zorunlu Giderlerin Karşlanması
	1- İl Genel Meclisi ve Encümen Faaliyetleri
Sorumlu Harcama Birimi ve Birimleri	Encümen Müdürlüğü

Ekonomik Kod		2025 (TL)
01	Personel Giderleri	15.150.000,00
03	Mal ve Hizmet Alım Giderleri	350.000,00
Toplam Bütçe Kaynak İhtiyacı		15.500.000,00
Bütçe Dışı Kaynak	Döner Sermaye	
	Diğer Yurt İçi	
	Yurt Dışı	
Toplam Bütçe Dışı Kaynak İhtiyacı		
Toplam Kaynak İhtiyacı		15.500.000,00

Hukuk Müşavirliği

PERFORMANS HEDEFİ TABLOSU

İdare Adı	GİRESUN İL ÖZEL İDARESİ / Hukuk Müşavirliği
Amaç	A 6: Kurumsal kapasitenin güçlendirilmesi
Hedef	H 6.1: Kurumun bilgi yönetim ve güvenlik sistemini güçlendirmek
Performans Hedefi 1	PG 6.1.3 Dava öncesi alternatif uyuşmazlık çözüm yöntemi olan arabulucularla yapılan görüşme sayısı
Performans Hedefi 2	PG 6.1.4 İdareimiz tarafından açılan ve kuruma karşı açılan davalarda ve yürütülen icra takiplerinde, kurum lehine sonuçlanan dava ve takip sayısı
Performans Hedefi 3	PG 6.1.5 Hukuki ihtilafların ortaya çıkmasını engellemek amacıyla birimlere verilen hukuki görüş sayısı

Performans Göstergesi		2023	2024	2025
1	Kurumun açtığı dava sayısı	45	50	54
2	Kuruma karşı açılan dava sayısı	85	94	103
2	Lehe sonuçlanan dava sayısı	101	111	122
4	Aleyhe sonuçlanan dava sayısı	50	55	61

Faaliyetler		Kaynak İhtiyacı 2025 (TL)		
		Bütçe	Bütçe Dışı	Toplam
03	Mal ve Hizmet Alım Giderleri	1.750.000		1.750.000
Genel Toplam		1.750.000		1.750.000

FAALİYET MALİYETLERİ TABLOSU

İdare Adı	GİRESUN İL ÖZEL İDARESİ
Performans Hedefi	A 6: Kurumsal kapasitenin güçlendirilmesi 1- Dava öncesi alternatif uyuşmazlık çözüm yöntemi olan arabulucularla yapılan görüşme sayısı 2- İdareimiz tarafından açılan ve kuruma karşı açılan davalarda ve yürütülen icra takiplerinde, kurum lehine sonuçlanan dava ve takip sayısı 3- Hukuki ihtilafların ortaya çıkmasını engellemek amacıyla birimlere verilen hukuki görüş sayısı
Sorumlu Harcama Birimi ve Birimleri	Hukuk Müşavirliği

Ekonomik Kod		2025 (TL)
03	Mal ve Hizmet Alım Giderleri	1.750.000,00
Toplam Bütçe Kaynak İhtiyacı		1.750.000,00
Bütçe Dışı Kaynak	Döner Sermaye	
	Diğer Yurt İçi	
	Yurt Dışı	
Toplam Bütçe Dışı Kaynak İhtiyacı		
Toplam Kaynak İhtiyacı		1.750.000,00

İmar ve Kentsel İyileştirme Müdürlüğü

PERFORMANS HEDEFİ TABLOSU

İdare Adı	GİRESUN İL ÖZEL İDARESİ / İmar ve Kentsel İyileştirme Müdürlüğü
-----------	-----------------------------------------------------------------

Amaç	A 1: Bölgeler arası gelişmişlik farklarının azaltılması ve yaşam kalitesinin artırılması
Hedef	H 1.1: Etkili mekânsal planlamalar ile yerleşim yerlerini geliştirmek
Performans Hedefi	1.1.1- Köylerimizde yapı ve yapılaşmanın, plan, fen, şehircilik, estetik ve çevre şartlarına uygun yapılması sağlanacaktır.

Performans Göstergesi		2023	2024	2025
1	İmar planı onayı (adet)	20	5	20
2	Halihazır harita onayı (adet)	6	7	10
3	Verilen yapı ruhsatı (adet)	36	62	30
4	Verilen yapı kullanma izni (adet)	28	6	20
5	İnşaat projeleri için verilen fen ve sağlık kurallarına uygunluk onayı (ad.)	1.130	1.050	1.000
6	İfraz, Tevhit, İrtifak Hakkı, Yola Terk (adet)	357	255	300
7	3194 sayılı İmar Kanunu'nun 42. maddesi ger. mühürlenmiş inşaat (ad.)	87	35	50
8	Kamulaştırma (adet)	29	6	5

Faaliyetler		Kaynak İhtiyacı 2025 (TL)		
		Bütçe	Bütçe Dışı	Toplam
1	Mahkeme harçları ve ilama bağlı giderlerin ödenmesiyle ilgili faaliyetler	250.000		250.000
2	Müşavir firma ve kişilere zemin etüdü yaptırılması, gayrimenkul değerlendirme ve diğer hizmet alımlarıyla ilgili faaliyetler	500.000		500.000
3	İdaremiz sorumluluk alanındaki 16 ilçeye bağlı köylerde bulunan haneler için kapı numarası, köy, mahalle adı ve yön levhası alımıyla ilgili faaliyetler	500.000		500.000
4	Kamulaştırma faaliyetleri	2.400.000		2.400.000
5	Kaçak yapılaşmanın önlenmesi amacıyla yapılacak faaliyetler	600.000		600.000
Genel Toplam		4.250.000		4.250.000

FAALİYET MALİYETLERİ TABLOSU

İdare Adı	GİRESUN İL ÖZEL İDARESİ
Performans Hedefi	1.1.1- Köylerimizde yapı ve yapılaşmanın, plan, fen, şehircilik, estetik ve çevre şartlarına uygun yapılması sağlanacaktır.
	1- Mahkeme harç ve ilama bağlı ödenmesiyle ilgili faaliyetler
	2- Müşavir firma ve kişilere zemin etüdü yaptırılması, gayrimenkul değerlendirme ve diğer hizmet alımlarıyla ilgili faaliyetler
	3- İdaremiz sorumluluk alanındaki 16 ilçeye bağlı köylerde bulunan haneler için kapı numarası, köy, mahalle adı ve yön levhası alımıyla ilgili faaliyetler
	4- Kamulaştırma faaliyetleri
	5- Kaçak yapılaşmanın önlenmesi amacıyla yapılacak faaliyetler
Sorumlu Harcama Birimi ve Birimleri	İmar ve Kentsel İyileştirme Müdürlüğü

Ekonomik Kod		2025 (TL)
03	Mal ve Hizmet Alım Giderleri	1.250.000,00
06	Sermaye Giderleri	3.000.000,00
Toplam Bütçe Kaynak İhtiyacı		4.250.000,00
Bütçe Dışı Kaynak	Döner Sermaye	
	Diğer Yurt İçi	
Bütçe Dışı Kaynak	Yurt Dışı	
	Toplam Bütçe Dışı Kaynak İhtiyacı	
Toplam Kaynak İhtiyacı		4.250.000,00

İnsan Kaynakları ve Eğitim Müdürlüğü

PERFORMANS HEDEFİ TABLOSU

İdare Adı	GİRESUN İL ÖZEL İDARESİ / İnsan Kaynakları ve Eğitim Müdürlüğü
Amaç	A 6: Kurumsal kapasitenin güçlendirilmesi
Hedef	H 6.2: İnsan Kaynakları Yönetim Sistemini uygulamaya geçirmek
Performans Hedefi	PG 6.2.1: Kişi başı hizmet içi eğitim saati
Performans Hedefi	PG 6.2.2: Çalışan memnuniyeti artış oranı (%)

Performans Göstergesi		2023	2024	2025
1	PG 6.2.1: Kişi başı hizmet içi eğitim saati	20	20	20
2	PG 6.2.2: Çalışan memnuniyeti artış oranı (%)	10	10	10

Amaç	A 6: Kurumsal kapasitenin güçlendirilmesi
Hedef	H 6.5: Paydaşlarla ilişkileri güçlendirmek
Performans Hedefi	PG 6.5.1: Vatandaş ve Paydaş memnuniyeti artış oranı (%)

Performans Göstergesi		2023	2024	2025
1	PG 6.5.1: Vatandaş ve Paydaş memnuniyeti artış oranı (%)	20	20	20

İdare Adı	İnsan Kaynakları ve Eğitim Müdürlüğü
Amaç	A 6: Kurumsal kapasitenin güçlendirilmesi
Hedef	H 6.6: Vatandaşların ihtiyaç ve beklentilerine uygun ulaşılabilir ve kaliteli hizmet verilmesini sağlamak
Performans Hedefi	PG 6.6.1: Kurumsal Temel ve Zorunlu Giderlerin Karşlanması (Genel Aydınlatma, Elektrik, Su vs.)

Performans Göstergesi		2023	2024	2025
1	Emekli olan memur sayısı (adet)	10	1	1
2	Başka kurumlardan gelen memur sayısı (adet)	6	2	2
3	Başka kurumlara geçen memur sayısı (adet)	1		
4	Açıktan atanan memur sayısı (adet)	13		
5	Emekli olan işçi sayısı (adet)	2	2	5
6	İşten istifa eden işçi sayısı (adet)	1		1
7	İşten istifa eden memur sayısı (adet)		1	1
8	Sözleşmeli personelden kadroya geçen personel sayısı	5		
9	Çalıştırılan engelli sayısı (adet)	7	7	8
10	Çalıştırılan eski hükümlü sayısı (adet)	1	1	1

Faaliyetler		Kaynak İhtiyacı 2025 (TL)		
		Bütçe	Bütçe Dışı	Toplam
01	Personel Giderleri	106.310.000		106.310.000
02	SGK Devlet Primi Giderleri	13.600.000		13.600.000
03	Mal ve Hizmet Alım Giderleri	344.555.000		344.555.000
05	Cari Transferler	113.000		113.000
Genel Toplam		464.578.000		464.578.000

FAALİYET MALİYETLERİ TABLOSU

İdare Adı	GİRESUN İL ÖZEL İDARESİ
Performans Hedefi 1	A 6: Kurumsal kapasitenin güçlendirilmesi 1- Kişi başı hizmet içi eğitim saati 2- Çalışan memnuniyeti artış oranı (%) 3- Vatandaş ve Paydaş memnuniyeti artış oranı (%) 4- Kurumsal Temel ve Zorunlu Giderlerin Karşlanması (Genel Aydınlatma, Elektrik, Su vs.)
Sorumlu Harcama Birimi ve Birimleri	İnsan Kaynakları ve Eğitim Müdürlüğü

Ekonomik Kod	2025 (TL)	
01	Personel Giderleri	106.310.000,00
02	SGK Devlet Primi Giderleri	13.600.000,00
03	Mal ve Hizmet Alım Giderleri	344.555.000,00
05	Cari Transferleri	113.000,00
Toplam Bütçe Kaynak İhtiyacı		464.578.000,00
Bütçe Dışı Kaynak	Döner Sermaye	
	Diğer Yurt İçi	
	Yurt Dışı	
Toplam Bütçe Dışı Kaynak İhtiyacı		
Toplam Kaynak İhtiyacı		464.578.000,00

Mali Hizmetler Müdürlüğü

PERFORMANS HEDEFİ TABLOSU

İdare Adı	GİRESUN İL ÖZEL İDARESİ / Mali Hizmetler Müdürlüğü
Amaç	A 6: Kurumsal kapasitenin güçlendirilmesi
Hedef	H 6.3: Mali ve Stratejik Yönetim Araçlarının Kurumsallaştırılması
Performans Hedefi 1	PG 6.3.1: İç Kontrol Uyum Eylem Planı'nın hazırlanması ve uygulanmaya konulması
Performans Hedefi 2	PG 6.3.2: İç kontrol sistemi standartlarına uyum eylem planının da öngörülen eylemlerden tamamlananların sayısı
Performans Hedefi 3	PG 6.3.3: Belirlenen risklerin iyileştirme oranı (%)
Performans Hedefi 4	PG 6.3.4: Kurum Stratejik Planının hazırlanıp uygulamaya konulması ve Stratejik yönetim anlayışını kurum kültürüne yerleştirmek
Performans Hedefi 5	PG 6.3.5: Analitik Bütçe, Bütçe Kesin Hesabı, Performans Programı ve Faaliyet Raporunun hazırlanması
Performans Hedefi 6	PG 6.3.6: Yasal süresi içinde ödemelerin yapılması ile kurumu zarara uğratmamak (%)

Performans Göstergesi	2023	2024	2025
1 PG 6.3.1: İç Kontrol Uyum Eylem Planı'nın hazırlanması ve uygulanmaya konulması	1	1	1
2 PG 6.3.2: İç kontrol sistemi standartlarına uyum eylem planının da öngörülen eylemlerden tamamlananların sayısı	2	3	5
3 PG 6.3.3: Belirlenen risklerin iyileştirme oranı (%)	3	4	5
4 PG 6.3.4: Kurum Stratejik Planının hazırlanıp uygulamaya konulması ve Stratejik yönetim anlayışını kurum kültürüne yerleştirmek			100
5 PG 6.3.5: Analitik Bütçe, Bütçe Kesin Hesabı, Performans Programı ve Faaliyet Raporunun hazırlanması	1	1	1
6 PG 6.3.6: Yasal süresi içinde ödemelerin yapılması ile kurumu zarara uğratmamak (%)	100	100	100

Faaliyetler	Kaynak İhtiyacı 2025 (TL)		
	Bütçe	Bütçe Dışı	Toplam
03 Mal ve Hizmet Alım Giderleri	250.000		250.000
04 Faiz Giderleri	22.183.414		22.183.414
05 Cari Transferleri	36.271.595		36.271.595
06 Sermaye Giderleri	5.361.683		5.361.683
09 Yedek Ödenek	93.000.000		93.000.000
Genel Toplam	157.066.692		157.066.692

FAALİYET MALİYETLERİ TABLOSU

İdare Adı	GİRESUN İL ÖZEL İDARESİ
Performans Hedefi	H 6.3: Mali ve Stratejik Yönetim Araçlarının Kurumsallaştırılması 1- İç Kontrol Uyum Eylem Planı'nın hazırlanması ve uygulanmaya konulması 2- İç kontrol sistemi standartlarına uyum eylem planının da öngörülen eylemlerden tamamlananların sayısı 3- Belirlenen risklerin iyileştirme oranı 4- Kurum Stratejik Planının hazırlanıp uygulamaya konulması ve Stratejik yönetim anlayışını kurum kültürüne yerleştirmek 5- Analitik Bütçe, Bütçe Kesin Hesabı, Performans Programı ve Faaliyet Raporunun hazırlanması 6- Yasal süresi içinde ödemelerin yapılması ile kurumu zarara uğratmamak
Sorumlu Harcama Birimi ve Birimleri	Mali Hizmetler Müdürlüğü

Ekonomik Kod	2025 (TL)
03 Mal ve Hizmet Alım Giderleri	250.000,00
04 Faiz Giderleri	22.183.414,00
05 Cari Transferleri	36.271.595,00
06 Sermaye Giderleri	5.361.683,00
09 Yedek Ödenek	93.000.000,00
Toplam Bütçe Kaynak İhtiyacı	157.066.692,00
Bütçe Dışı Kaynak	
Döner Sermaye	
Diğer Yurt İçi	
Yurt Dışı	
Toplam Bütçe Dışı Kaynak İhtiyacı	
Toplam Kaynak İhtiyacı	157.066.692,00

Plan ve Proje Müdürlüğü

PERFORMANS HEDEFİ TABLOSU

İdare Adı	GİRESUN İL ÖZEL İDARESİ / Plan ve Proje Müdürlüğü		
Amaç	A 1: Bölgeler arası gelişmişlik farklarının azaltılması ve yaşam kalitesinin artırılması		
Hedef	H 1.3: Yerleşim yerlerinin sağlıklı ve yeterli içme ve kullanma suyuna erişimini sağlamak		
Performans Hedefi 1	PG 1.3.1: İçme suyu şebeke/ İsale hattı yeni proje, bakım-onarım ve ilave ekleme yapılan köy sy		
Performans Hedefi 2	PG 1.3.2: Bakım onarımı ve/veya yeni yapılan içme suyu depo sayısı		
Performans Hedefi 3	PG 1.3.3: İçme suyu sondaj kuyusu sayısı (Yeni açılan)		
Performans Hedefi 5	PG 1.3.4: İçme suyu sondaj kuyusu sayısı (Bakım onarımı yapılan)		

Performans Göstergesi		2023	2024	2025
1	PG 1.3.1: İçme suyu şebeke/ İsale hattı yeni proje, bakım-onarım ve ilave ekleme yapılan köy sayısı	5	15	20
2	PG 1.3.2: Bakım onarımı ve/veya yeni yapılan içme suyu depo sayısı	5	16	40
3	PG 1.3.3: İçme suyu sondaj kuyusu sayısı (Yeni açılan)			1
4	PG 1.3.4: İçme suyu sondaj kuyusu sayısı (Bakım onarımı yapılan)		1	2

Amaç	A 1: Bölgeler arası gelişmişlik farklarının azaltılması ve yaşam kalitesinin artırılması		
Hedef	H 1.4: Çevrenin ve kısıtlı doğal kaynakların gelecek nesiller için güvence altına alınmasını sağlamak.		
Performans Hedefi 1	PG 1.4.1: Kanalizasyon sisteminde oluşan arızalarının giderilme oranı (%)		
Performans Hedefi 2	PG 1.4.2: Topografya açısından uygun olan köylere yapılan ilave kanalizasyon şebekesi ve/veya yeni kanalizasyon sistemi sayısı		
Performans Hedefi 3	PG 1.4.3: Yenilenebilir enerji ile ilgili gerçekleştirilen proje sayısı		
Performans Hedefi 5	PG 1.4.4: Atık su (foseptik, doğal veya biyolojik arıtma) tesisi yapımı		

Performans Göstergesi		2023	2024	2025
1	PG 1.4.1: Kanalizasyon sisteminde oluşan arızalarının giderilme oranı (%)	100	100	100
2	PG 1.4.2: Topografya açısından uygun olan köylere yapılan ilave kanalizasyon şebekesi ve/veya yeni kanalizasyon sistemi sayısı	1	1	1
3	PG 1.4.3: Yenilenebilir enerji ile ilgili gerçekleştirilen proje sayısı			
4	PG 1.4.4: Atık su (foseptik, doğal veya biyolojik arıtma) tesisi yapımı			1

Amaç	A 3: Kırsal kalkınmanın güçlendirilmesi		
Hedef	H 3.1: Tarımda suyun etkili kullanımı için uygun yöntem ve teknolojilerin geliştirilmesini sağlamak		
Performans Hedefi 1	PG 1.4.1: Kanalizasyon sisteminde oluşan arızalarının giderilme oranı (%)		
Performans Hedefi 2	PG 1.4.2: Topografya açısından uygun olan köylere yapılan ilave kanalizasyon şebekesi ve/veya yeni kanalizasyon sistemi sayısı		
Performans Hedefi 3	PG 1.4.3: Yenilenebilir enerji ile ilgili gerçekleştirilen proje sayısı		
Performans Hedefi 5	PG 1.4.4: Atık su (foseptik, doğal veya biyolojik arıtma) tesisi yapımı		

Performans Göstergesi		2023	2024	2025
1	PG 3.1.1: Açık ve Kapalı sistem olarak sulamaya açılan arazi miktarı	5	10	10
2	PG 3.1.2: Sulama ve su göletleri tesislerinde onarım ve bakım işlerinin yapılması	3	5	10

Faaliyetler		Kaynak İhtiyacı 2025 (TL)		
		Bütçe	Bütçe Dışı	Toplam
03	Mal ve Hizmet Alım Giderleri	6.350.000		6.350.000
06	Sermaye Giderleri	13.850.000		13.850.000
Genel Toplam		20.200.000		20.200.000

FAALİYET MALİYETLERİ TABLOSU

İdare Adı	GİRESUN İL ÖZEL İDARESİ
Performans Hedefi 1	A 1: Bölgeler arası gelişmişlik farklarının azaltılması ve yaşam kalitesinin artırılması
	1- İçme suyu şebeke/ İsale hattı yeni proje, bakım-onarım ve ilave ekleme yapılan köy sayısı 2- Bakım onarımı ve/veya yeni yapılan içme suyu depo sayısı 3- İçme suyu sondaj kuyusu sayısı (Yeni açılan) 4- İçme suyu sondaj kuyusu sayısı (Bakım onarımı yapılan) 5- Kanalizasyon sisteminde oluşan arızalarının giderilme oranı(%) 6- Topografya açısından uygun olan köylere yapılan ilave kanalizasyon şebekesi ve/veya yeni kanalizasyon sistemi sayısı 7- Yenilenebilir enerji ile ilgili gerçekleştirilen proje sayısı 8- Atık su (foseptik, doğal veya biyolojik arıtma) tesisi yapımı
Performans Hedefi 2	A 3: Kırsal kalkınmanın güçlendirilmesi
	1- Açık ve Kapalı sistem olarak sulamaya açılan arazi miktarı (hektar) 2- Sulama ve su göletleri tesislerinde onarım ve bakım işlerinin yapılması
Sorumlu Harcama Birimi ve Birimleri	Plan ve Proje Müdürlüğü

Ekonomik Kod		2025 (TL)
03	Mal ve Hizmet Alım Giderleri	6.350.000,00
06	Sermaye Giderleri	13.850.000,00
Toplam Bütçe Kaynak İhtiyacı		20.200.000,00
Bütçe Dışı Kaynak	Döner Sermaye	
	Diğer Yurt İçi	
	Yurt Dışı	
Toplam Bütçe Dışı Kaynak İhtiyacı		
Toplam Kaynak İhtiyacı		20.200.000,00

Ruhsat ve Denetim Müdürlüğü

PERFORMANS HEDEFİ TABLOSU

İdare Adı	GİRESUN İL ÖZEL İDARESİ / Ruhsat ve Denetim Müdürlüğü
Amaç	A 1: Bölgeler arası gelişmişlik farklarının azaltılması ve yaşam kalitesinin artırılması
Hedef	H 1.4: Çevrenin ve kısıtlı doğal kaynakların gelecek nesiller için güvence altına alınmasını sağlamak.
Performans Hedefi 1	PG 1.4.6: Çöplerin zamanında toplanması oranı (%)
Performans Hedefi 2	PG 1.4.7: I(a) Grubu Madenlere Yapılması Planlanan Denetim Sayısı
Performans Hedefi 3	PG 1.4.8: Mineralli Su İşletmelerine yapılması planlanan Denetim Sayısı
Performans Hedefi 4	PG 1.4.9: İşyerlerine yapılması planlanan Denetim Sayısı

Performans Göstergesi		2023	2024	2025
1	PG 1.4.6: Çöplerin zamanında toplanması oranı (%)	100	95	100
2	PG 1.4.7: I(a) Grubu Madenlere Yapılması Planlanan Denetim Sayısı	10	20	30
3	PG 1.4.8: Mineralli Su İşletmelerine yapılması planlanan Denetim Sayısı	3	5	5
4	PG 1.4.9: İşyerlerine yapılması planlanan Denetim Sayısı	10	20	30

Faaliyetler		Kaynak İhtiyacı 2025 (TL)		
		Bütçe	Bütçe Dışı	Toplam
03	Mal ve Hizmet Alım Giderleri	44.450.000		44.450.000
06	Sermaye Giderleri	150.000		150.000
Genel Toplam		44.600.000		44.600.000

FAALİYET MALİYETLERİ TABLOSU

İdare Adı	GİRESUN İL ÖZEL İDARESİ
Performans Hedefi 1	A 1: Bölgeler arası gelişmişlik farklarının azaltılması ve yaşam kalitesinin artırılması 1- Çöplerin zamanında toplanması oranı (%) 2- I(a) Grubu Madenlere Yapılması Planlanan Denetim Sayısı 3- Mineralli Su İşletmelerine yapılması planlanan Denetim Sayısı 4- İşyerlerine yapılması planlanan Denetim Sayısı
Sorumlu Harcama Birimi ve Birimleri	Ruhsat ve Denetim Müdürlüğü

Ekonomik Kod		2025 (TL)
03	Mal ve Hizmet Alım Giderleri	44.450.000,00
06	Sermaye Giderleri	150.000,00
Toplam Bütçe Kaynak İhtiyacı		44.600.000,00
Bütçe Dışı Kaynak	Döner Sermaye	
	Diğer Yurt İçi	
	Yurt Dışı	
Toplam Bütçe Dışı Kaynak İhtiyacı		
Toplam Kaynak İhtiyacı		44.600.000,00

Yol ve Ulaşım Hizmetleri Müdürlüğü

PERFORMANS HEDEFİ TABLOSU

İdare Adı	GİRESUN İL ÖZEL İDARESİ / Yol ve Ulaşım Hizmetleri Müdürlüğü
Amaç	A 2: Güvenli ve kesintisiz yol ve ulaşım ağının tamamlanması
Hedef	H 2.1: Çevreyi koruyan ve gelişimi destekleyen planlar yaparak yol ve ulaşım ağını geliştirmek
Performans Hedefi 1	PG 2.1.1: 1. ve 2.Kat asfalt sathi kaplama, Bitümlü sıcak karışım kaplama, Stabilize kaplama yapılan ve beton yol uzunluğu (km)
Performans Hedefi 2	PG 2.1.2: Tamamlanan sanat yapıları uzunluğu (büz- menfez) (mt)
Performans Hedefi 3	PG 2.2.1: Greyderli bakım, karla mücadele ve yol açma çalışması yapılan yol uzunluğu (km)
Performans Hedefi 4	PG 2.2.2: Asfalt Tesisinin Yenilenmesi
Performans Hedefi 5	PG 2.2.3: Asfalt küçük onarım yapılan yol uzunluğu (km)
Performans Hedefi 6	PG 2.2.4: Trafik İşaret ve Yön Levhası Uygulamaları Yapımı (Adet)
Performans Hedefi 7	PG 2.2.5: Yol Çizgi Çalışması Yapılan Yol Uzunluğu (Km)

Performans Göstergesi	2023	2024	2025
1 PG 2.1.1: 1. ve 2.Kat asfalt sathi kaplama, Bitümlü sıcak karışım kaplama, Stabilize kaplama yapılan ve beton yol uzunluğu (km)	100	120	200
2 PG 2.1.2: Tamamlanan sanat yapıları uzunluğu (büz- menfez) (mt)	10	15	20
3 PG 2.2.1: Greyderli bakım, karla mücadele ve yol açma çalışması yapılan yol uzunluğu (km)	1.500	1.500	1.500
4 PG 2.2.2: Asfalt Tesisinin Yenilenmesi	1		
5 PG 2.2.3: Asfalt küçük onarım yapılan yol uzunluğu (km)	160	180	200
6 PG 2.2.4: Trafik İşaret ve Yön Levhası Uygulamaları Yapımı (Adet)	1.000	2.000	3.000
7 PG 2.2.5: Yol Çizgi Çalışması Yapılan Yol Uzunluğu (Km)	10	15	20

Amaç	A 6: Kurumsal kapasitenin güçlendirilmesi
Hedef	H 6.4: Kurum Makine ve Araç Parkını Güçlendirmek
Performans Hedefi	PG 6.4.1: Makine parkına yeni alınan / yenilenen araç sayısı

Performans Göstergesi	2023	2024	2025
1 PG 6.4.1: Makine parkına yeni alınan / yenilenen araç sayısı	1	1	1

Faaliyetler	Kaynak İhtiyacı 2025 (TL)		
	Bütçe	Bütçe Dışı	Toplam
03 Mal ve Hizmet Alım Giderleri	56.350.000		56.350.000
06 Sermaye Giderleri	136.050.000		136.050.000
Genel Toplam	192.400.000		192.400.000

FAALİYET MALİYETLERİ TABLOSU

İdare Adı	GİRESUN İL ÖZEL İDARESİ
Performans Hedefi 1	A 2: Güvenli ve kesintisiz yol ve ulaşım ağının tamamlanması 1- 1. ve 2.Kat asfalt sathi kaplama, Bitümlü sıcak karışım kaplama, Stabilize kaplama yapılan ve beton yol uzunluğu (km) 2- Tamamlanan sanat yapıları uzunluğu (büz- menfez) (mt) 3- Greyderli bakım, karla mücadele ve yol açma çalışması yapılan yol uzunluğu (km) 4- Asfalt Tesisinin Yenilenmesi 5- Asfalt küçük onarım yapılan yol uzunluğu (km) 6- Trafik İşaret ve Yön Levhası Uygulamaları Yapımı (Adet) 7- Yol Çizgi Çalışması Yapılan Yol Uzunluğu (Km)
Performans Hedefi 2	A 6: Kurumsal kapasitenin güçlendirilmesi 1- Makine parkına yeni alınan / yenilenen araç sayısı
Sorumlu Harcama Birimi ve Birimleri	Yol ve Ulaşım Hizmetleri Müdürlüğü

Ekonomik Kod	2025 (TL)
03 Mal ve Hizmet Alım Giderleri	56.350.000,00
06 Sermaye Giderleri	136.050.000,00
Toplam Bütçe Kaynak İhtiyacı	192.400.000,00
Bütçe Dışı Kaynak	
Döner Sermaye	
Diğer Yurt İçi	
Yurt Dışı	
Toplam Bütçe Dışı Kaynak İhtiyacı	
Toplam Kaynak İhtiyacı	192.400.000,00

Yatırım ve İnşaat Müdürlüğü

PERFORMANS HEDEFİ TABLOSU

İdare Adı	GİRESUN İL ÖZEL İDARESİ / Yatırım ve İnşaat Müdürlüğü			
Amaç	A 1: Bölgeler arası gelişmişlik farklarının azaltılması ve yaşam kalitesinin artırılması			
Hedef	H 1.2: Ortak yaşam alanlarının standartlarını yükseltmek.			
Performans Hedefi 1	PG 1.2.1: Bakım ve onarımı yapılan WC, ihata duvarı, hizmet binaları			
Performans Göstergesi		2023	2024	2025
1	PG 1.2.1: Bakım ve onarımı WC, ihata duvarı, hizmet binaları	20	20	20

Amaç	A 4: Eğitimde kalitenin artırılması			
Hedef	H 4.1: Eğitim kalitesini iyileştirmek için alt ve üst yapı standartlarını yükseltmek			
Performans Hedefi 1	PG 4.1.1: Yeni yapılan okul öncesi/ temel eğitim binası			
Performans Hedefi 1	PG 4.1.2: Donatımı yapılan derslik sayısı			
Performans Hedefi 1	PG 4.1.3: Bakım onarımı yapılan okul sayısı			
Performans Göstergesi		2023	2024	2025
1	PG 4.1.1: Yeni yapılan okul öncesi/ temel eğitim binası sayısı	1	2	1
2	PG 4.1.2: Donatımı yapılan derslik sayısı	20	30	40
3	PG 4.1.3: Bakım onarımı yapılan okul sayısı	40	60	80

Amaç	A 5: Kültür faaliyetlerinin desteklenmesi ve turizmin yaygınlaştırılması			
Hedef	H 5.1: Kültür varlıklarının gelecek nesillere aktarılabilmesi için İl'in sahip olduğu kültür ve sanat değerlerinin korunmasını sağlamak, farkındalığı yükseltmek.			
Performans Hedefi 1	PG 5.1.1: Kültür varlıklarını koruma amaçlı, rölöve, restitüsyon restorasyon vb. çalışmaları sayısı			
Performans Göstergesi		2023	2024	2025
1	PG 5.1.1: Kültür varlıklarını koruma amaçlı, rölöve, restitüsyon restorasyon vb. çalışmaları sayısı	1		1

Amaç	A 5: Kültür faaliyetlerinin desteklenmesi ve turizmin yaygınlaştırılması			
Hedef	H 5.2: Yüksek turizm potansiyelini harekete geçirecek alt yapı projelerinin üretilmesini sağlamak.			
Performans Hedefi 1	PG 5.2.1: Turizm merkezlerinde gerçekleştirilen çevre düzenlemesi/ bakım onarım çal. sayısı			
Performans Göstergesi		2023	2024	2025
1	PG 5.2.1: Turizm merkezlerinde bakım onarım çalışmaları sayısı		1	

Faaliyetler		Kaynak İhtiyacı 2025 (TL)		
		Bütçe	Bütçe Dışı	Toplam
03	Mal ve Hizmet Alım Giderleri	5.850.000		5.850.000
06	Sermaye Giderleri	71.018.616		71.018.616
Genel Toplam		76.868.616		76.868.616

FAALİYET MALİYETLERİ TABLOSU

İdare Adı	GİRESUN İL ÖZEL İDARESİ		
Performans Hedefi 1	A 1: Bölgeler arası gelişmişlik farklarının azaltılması ve yaşam kalitesinin artırılması 1- Bakım ve onarımı yapılan WC, ihata duvarı, hizmet binaları vs. sayısı		
Performans Hedefi 2	A 4: Eğitimde kalitenin artırılması 1- Yeni yapılan okul öncesi/ temel eğitim binası sayısı 2- Donatımı yapılan derslik sayısı 3- Bakım onarımı yapılan okul sayısı		
Performans Hedefi 3	A 5: Kültür faaliyetlerinin desteklenmesi ve turizmin yaygınlaştırılması 1- Kültür varlıklarını koruma amaçlı, rölöve, restitüsyon restorasyon vb. çalışmaları sayısı 2- Turizm merkezlerinde gerçekleştirilen çevre düzenlemesi/ bakım onarım çalışmaları sayısı		
Sorumlu Harcama Birimi ve Birimleri	Yatırım ve İnşaat Müdürlüğü		

Ekonomik Kod	2025 (TL)	
03	Mal ve Hizmet Alım Giderleri	5.850.000,00
06	Sermaye Giderleri	71.018.616,00
Toplam Bütçe Kaynak İhtiyacı		76.868.616,00
Bütçe	Döner Sermaye	
Dışı	Diğer Yurt İçi	
Kaynak	Yurt Dışı	
Toplam Bütçe Dışı Kaynak İhtiyacı		
Toplam Kaynak İhtiyacı		76.868.616,00

Kültür ve Sosyal İşler Müdürlüğü

PERFORMANS HEDEFİ TABLOSU

İdare Adı	GİRESUN İL ÖZEL İDARESİ / Kültür ve Sosyal İşler Müdürlüğü
Amaç	A 5: Kültür ve sanat faaliyetlerinin desteklenmesi ve turizmin yaygınlaştırılması
Hedef	H 2.2: Yol ve ulaşım ağının her koşulda kesintisiz hizmet vermesini sağlamak.
Performans Hedefi	H 5.3: İl'in Sahip Olduğu Kültür ve Turizm Değerlerinin Tespit ve Tanıtımını Sağlamak

Performans Göstergesi		2023	2024	2025
1	PG 5.3.1: Turizm ve kültürel değerlerimizin tespit, tanıtım ve korunmasına yönelik desteklenen faaliyet/proje sayısı	1		2

Amaç	A 6: Kurumsal kapasitenin güçlendirilmesi
Hedef	H 6.1: Kurumun bilgi yönetim ve güvenlik sistemini güçlendirmek
Performans Hedefi	PG 6.1.6: İdarede ihtiyaç duyulan bilgisayar donanım ve yazılım taleplerini karşılama (%)

Performans Göstergesi		2023	2024	2025
1	PG 6.1.6: İdarede ihtiyaç duyulan bilgisayar donanım ve yazılım taleplerini karşılama	360.000	600.000	1.000.000

Faaliyetler		Kaynak İhtiyacı 2025 (TL)		
		Bütçe	Bütçe Dışı	Toplam
03	Mal ve Hizmet Alım Giderleri	2.290.000		2.290.000
06	Sermaye Giderleri	1.550.000		1.550.000
Genel Toplam		3.840.000		3.840.000

FAALİYET MALİYETLERİ TABLOSU

İdare Adı	GİRESUN İL ÖZEL İDARESİ
Performans Hedefi 1	A 5: Kültür ve sanat faaliyetlerinin desteklenmesi ve turizmin yaygınlaştırılması
	1- Turizm ve kültürel değerlerimizin tespit, tanıtım ve korunmasına yönelik desteklenen faaliyet/proje sayısı
Performans Hedefi 1	A 6: Kurumsal kapasitenin güçlendirilmesi
	1- İdarede ihtiyaç duyulan bilgisayar donanım ve yazılım taleplerini karşılama (%)
Sorumlu Harcama Birimi ve Birimleri	Kültür ve Sosyal İşler Müdürlüğü

Ekonomik Kod		2025 (TL)
03	Mal ve Hizmet Alım Giderleri	2.290.000,00
06	Sermaye Giderleri	1.550.000,00
Toplam Bütçe Kaynak İhtiyacı		3.840.000,00
Bütçe Dışı Kaynak	Döner Sermaye	
	Diğer Yurt İçi	
	Yurt Dışı	
Toplam Bütçe Dışı Kaynak İhtiyacı		
Toplam Kaynak İhtiyacı		3.840.000,00

İşletme Müdürlüğü

PERFORMANS HEDEFİ TABLOSU

İdare Adı	GİRESUN İL ÖZEL İDARESİ / İşletme Müdürlüğü
Amaç	A 2: Güvenli ve kesintisiz yol ve ulaşım ağının tamamlanması
Hedef	H 2.2: Yol ve ulaşım ağının her koşulda kesintisiz hizmet vermesini sağlamak.
Performans Hedefi 1	PG 2.2.6: İş Makinesi ile vidanjör Kiralaması ve Patlayıcı Madde Hizmeti
Performans Hedefi 2	PG 2.2.7: Rusubat Malzeme Satışı (m ³)

Performans Göstergesi		2023	2024	2025
1	PG 2.2.6: İş Makinesi ile vidanjör Kiralaması ve Patlayıcı Madde Hizmeti	54	90	150
2	PG 2.2.7: Rusubat Malzeme Satışı (m ³)	298.236,03 m ³ 540.577,24 ton	375.524,53 m ³	450.000,00 m ³

Faaliyetler		Kaynak İhtiyacı 2025 (TL)		
		Bütçe	Bütçe Dışı	Toplam
03	Mal ve Hizmet Alım Giderleri	365.000		365.000
Genel Toplam		365.000		365.000

FAALİYET MALİYETLERİ TABLOSU

İdare Adı	GİRESUN İL ÖZEL İDARESİ
Performans Hedefi	A 2: Güvenli ve kesintisiz yol ve ulaşım ağının tamamlanması 1- İş Makinesi ile vidanjör Kiralaması ve Patlayıcı Madde Hizmeti 2- Rusubat Malzeme Satışı (m ³)
Sorumlu Harcama Birimi ve Birimleri	İşletme Müdürlüğü

Ekonomik Kod		2025 (TL)
03	Mal ve Hizmet Alım Giderleri	365.000,00
Toplam Bütçe Kaynak İhtiyacı		365.000,00
Bütçe Dışı Kaynak	Döner Sermaye	
	Diğer Yurt İçi	
	Yurt Dışı	
Toplam Bütçe Dışı Kaynak İhtiyacı		
Toplam Kaynak İhtiyacı		365.000,00

Yazı İşleri Müdürlüğü

PERFORMANS HEDEFİ TABLOSU

İdare Adı	GİRESUN İL ÖZEL İDARESİ / Yazı İşleri Müdürlüğü			
Amaç	A 6: Kurumsal kapasitenin güçlendirilmesi			
Hedef	H 6.1: Kurumun bilgi yönetim ve güvenlik sistemini güçlendirmek			
Performans Hedefi 1	PG 6.1.1: Kurum arşivini iyileştirilme oranı (%)			
Performans Hedefi 2	PG 6.1.2: Vatandaş Taleplerini değerlendirme oranı (Cimer, açık Kapı, dilekçe) (%)			
Performans Göstergesi		2023	2024	2025
1	PG 6.1.1: Kurum arşivini iyileştirilme oranı (%)	20	20	20
2	PG 6.1.2: Vatandaş Taleplerini değerlendirme oranı (Cimer, açık Kapı, dilekçe) (%)	20	20	20

Performans Göstergesi		2023	2024	2025
1	PG 6.1.1: Kurum arşivini iyileştirilme oranı (%)	100	95	100
2	PG 6.1.2: Vatandaş Taleplerini değerlendirme oranı (Cimer, açık Kapı, dilekçe) (%)	100	100	100

Faaliyetler		Kaynak İhtiyacı 2025 (TL)		
		Bütçe	Bütçe Dışı	Toplam
03	Mal ve Hizmet Alım Giderleri	5.280.000		5.280.000
Genel Toplam		5.280.000		5.280.000

FAALİYET MALİYETLERİ TABLOSU

İdare Adı	GİRESUN İL ÖZEL İDARESİ		
Performans Hedefi 1	A 6: Kurumsal kapasitenin güçlendirilmesi		
	1- Kurum arşivini iyileştirilme oranı		
	2- Vatandaş Taleplerini değerlendirme oranı (Cimer, açık Kapı, dilekçe)		
Sorumlu Harcama Birimi ve Birimleri	Yazı İşleri Müdürlüğü		

Ekonomik Kod		2025 (TL)
03	Mal ve Hizmet Alım Giderleri	5.280.000,00
Toplam Bütçe Kaynak İhtiyacı		5.280.000,00
Bütçe Dışı Kaynak	Döner Sermaye	
	Diğer Yurt İçi	
	Yurt Dışı	
Toplam Bütçe Dışı Kaynak İhtiyacı		
Toplam Kaynak İhtiyacı		5.280.000,00

Genel Sekreterlik (Saha ve Sivil Savunma Amirliđi)

PERFORMANS HEDEFİ TABLOSU

İdare Adı	GİRESUN İL ÖZEL İDARESİ / Genel Sekreterlik (Saha ve Sivil Savunma Amirliđi)			
Amaç	A 1: Bölgeler arası gelişmişlik farklarının azaltılması ve yaşam kalitesinin artırılması			
Hedef	H 1.4: Çevrenin ve kısıtlı doğal kaynakların gelecek nesiller için güvence altına alınmasını sağlamak.			
Performans Hedefi 1	PG 1.5.1: Afet Farkındalık eğitimlerine verilen destek sayısı			
Performans Hedefi 2	PG 1.5.2: Afet Teknik donanımı güçlendirmeye yönelik verilen destek sayısı			
Performans Göstergesi		2023	2024	2025
1	PG 1.5.1: Afet Farkındalık eğitimlerine verilen destek sayısı	1	1	1
2	PG 1.5.2: Afet Teknik donanımı güçlendirmeye yönelik verilen destek sayısı	2	2	2

Amaç	A 3: Kırsal kalkınmanın güçlendirilmesi			
Hedef	H 3.2: Tarımsal verimliliğın artırılmasına katkı sağlamak			
Performans Hedefi	PG 3.2.1: Mevsimlik işçilerin yaşam kalitesini artıran projelere destek sayısı			
Performans Göstergesi		2023	2024	2025
1	PG 3.2.1: Mevsimlik işçilerin yaşam kalitesini artıran projelere destek sayısı	1		

Faaliyetler		Kaynak İhtiyacı 2025 (TL)		
		Bütçe	Bütçe Dışı	Toplam
03	Mal ve Hizmet Alım Giderleri	2.000.000		2.000.000
06	Sermaye Giderleri	250.000		250.000
Genel Toplam		2.250.000		2.250.000

FAALİYET MALİYETLERİ TABLOSU

İdare Adı	GİRESUN İL ÖZEL İDARESİ	
Performans Hedefi 1	A 1: Bölgeler arası gelişmişlik farklarının azaltılması ve yaşam kalitesinin artırılması	
	1- Afet Farkındalık eğitimlerine verilen destek sayısı 2- Afet Teknik donanımı güçlendirmeye yönelik verilen destek sayısı	
Performans Hedefi 2	A 3: Kırsal kalkınmanın güçlendirilmesi	
	1- Mevsimlik işçilerin yaşam kalitesini artıran projelere destek sayısı	
Sorumlu Harcama Birimi ve Birimleri	Genel Sekreterlik (Saha ve Sivil Savunma Amirliđi)	

Ekonomik Kod		2025 (TL)
03	Mal ve Hizmet Alım Giderleri	2.000.000,00
06	Sermaye Giderleri	250.000,00
Toplam Bütçe Kaynak İhtiyacı		2.250.000,00
Bütçe Dışı Kaynak	Döner Sermaye	
	Diđer Yurt İçi	
	Yurt Dışı	
Toplam Bütçe Dışı Kaynak İhtiyacı		
Toplam Kaynak İhtiyacı		2.250.000,00

İlçe Özel İdare Müdürlükleri

PERFORMANS HEDEFİ TABLOSU

İdare Adı	GİRESUN İL ÖZEL İDARESİ / İlçe Özel İdaresi Müdürlükleri
Amaç	A 6: Kurumsal kapasitenin güçlendirilmesi
Hedef	H 6.6: Vatandaşların ihtiyaç ve beklentilerine uygun ulaşılabilir ve kaliteli hizmet verilmesini sağlamak
Performans Hedefi	PG 6.6.1: Kurumsal Temel ve Zorunlu Giderlerin Karşlanması (Genel Aydınlatma, Elektrik, Su vs.)

Performans Göstergesi		2023	2024	2025
1	PG 6.6.1: Kurumsal Temel ve Zorunlu Giderlerin Karşlanması (Genel Aydınlatma, Elektrik, Su vs.)	Sürekli	Sürekli	Sürekli

Faaliyetler		Kaynak İhtiyacı 2025 (TL)		
		Bütçe	Bütçe Dışı	Toplam
03	İlçe Özel İdaresi Müdürlükleri Faaliyetleri	8.948.000		8.948.000
Genel Toplam		8.948.000		8.948.000

FAALİYET MALİYETLERİ TABLOSU

İdare Adı	GİRESUN İL ÖZEL İDARESİ
Performans Hedefi	PG 6.6.1: Kurumsal Temel ve Zorunlu Giderlerin Karşlanması (Genel Aydınlatma, Elektrik, Su vs.)
Sorumlu Harcama Birimi ve Birimleri	İlçe Özel İdaresi Müdürlükleri

Ekonomik Kod		2025 (TL)
03	Mal ve Hizmet Alım Giderleri	8.948.000,00
Toplam Bütçe Kaynak İhtiyacı		8.948.000,00
Bütçe Dışı Kaynak	Döner Sermaye	
	Diğer Yurt İçi	
	Yurt Dışı	
Toplam Bütçe Dışı Kaynak İhtiyacı		
Toplam Kaynak İhtiyacı		8.948.000,00

D- İdarenin Toplam Kaynak İhtiyacı

Program, alt program ve faaliyetler itibarıyla idarenin performans programına ilişkin bütçe içi ve bütçe dışı toplam kaynak ihtiyacına Tablo 11’de ve ekonomik sınıflandırma düzeyinde idare performans programının toplam maliyetine Tablo 12’de yer verilir.

İDARE PERFORMANS TABLOSU

Tablo 13:İdare Performans Tablosu

Amaç ve Hedefler	Sorumlu Birim	Faaliyet Açıklama	BÜTÇE İÇİ		B. DIŞI		Toplam Maliyet
			TL	%	TL	%	
Amaç 1			40.005.696	8,49	0	0	40.005.696
Hedef 1.1	İmar ve Kentsel İyileştirme Md.	1.1.1: İmar planı onayı (adet) 1.1.2: Halihazır harita onayı (adet) 1.1.3: Verilecek yapı ruhsatı (adet) 1.1.4: Verilecek yapı kullanma izni (adet) 1.1.5: İnşaat projeleri için verilecek fen ve sağlık kurallarına uygunluk onayı 1.1.6: İfraz, Tevhit, İrtifak Hakkı, Yola Terk (adet) 1.1.7: Mühürlenmiş inşaat sayısı (adet) 1.1.8: Kamulaştırma (adet)	4.046.819	0,86	0	0	4.046.819
Hedef 1.2	Yat ve İnş. Md.	1.2.1: Bakım ve onarımı yapılan WC, ihata duvarı, hizmet binaları vs. sayısı	2.312.468	0,49	0	0	2.312.468
Hedef 1.3	Plan ve Proje Md.	1.3.1: İçme suyu şebeke/ İsale hattı yapılan köy sayısı 1.3.2: Bakım onarımı ve/veya yeni yapılan içme suyu depo sayısı 1.3.3: İçme suyu sondaj kuyusu sayısı (Yeni açılan) 1.3.4: İçme suyu sondaj kuyusu sayısı (Bakım onarımı yapılan)	8.671.755	1,84	0	0	8.671.755
Hedef 1.4	Plan ve Proje Md.	1.4.1: Kanalizasyon sisteminde oluşan arızalarının giderilme oranı (%) 1.4.2: Kanalizasyon sistemi sayısı 1.4.3: Yenilenebilir enerji ile ilgili gerçekleştirilen proje sayısı 1.4.4: Atık su (foseptik, doğal veya biyolojik arıtma) tesisi yapımı	24.859.031	5,27	0	0	24.859.031
Hedef 1.4	Ruhsat ve Den. Md.	1.4.6: Çöplerin zamanında toplanması oranı (%) 1.4.7: İ(a) Grubu Madenlere Yapılması Planlanan Den. Sayısı 1.4.8: Mineralli Su İşletmelerine Yapılması Planlanan Den. Sayısı 1.4.9: İşyerlerine yapılması planlanan Denetim Sayısı					
Hedef 1.5	Saha ve Sv. Sav. Amirliği	1.5.1: Afet Farkındalık eğitimlerine verilen destek sayısı 1.5.2: Afet Teknik donanımı güçlendirmeye yönelik verilen destek sayısı	115.623	0,02	0	0	115.623
Amaç 2			73.432.420	15,58	0	0	73.432.420
Hedef 2.1	Yol ve Ulaşım Hiz. Md.	2.1.1: 1. ve 2.Kat asfalt sathi kaplama, Bitümlü sıcak karışım kaplama (km) 2.1.2: Tamamlanan sanat yapıları uzunluğu (büz- menfez) (mt)	57.811.699	12,27	0	0	57.811.699
Hedef 2.2	Yol ve Ulaşım Hiz. Md.	2.2.1: Greyderli bakım, karla mücadele ve yol açma çalışması (km) 2.2.2: Asfalt Tesisinin Yenilenmesi 2.2.3: Asfalt küçük onarım yapılan yol uzunluğu (km) 2.2.4: Trafik İşaret ve Yön Levhası Uygulamaları Yapımı (Adet) 2.2.5: Yol Çizgi Çalışması Yapılan Yol Uzunluğu (Km)					
Hedef 2.2	İşletme Md.	2.2.6: İş Makinesi ile vidanjör Kiralaması ve Patlayıcı Madde Hizmeti 2.2.7: Rusubat Malzeme Satışı (m ²)	15.620.721	3,31	0	0	15.620.721
Amaç 3			6.359.287	1,35	0	0	6.359.287
Hedef 3.1	Plan ve Proje Md.	3.1.1: Açık ve Kapalı sistem olarak sulamaya açılan arazi miktarı (hektar) 3.1.2: Sulama ve su göletleri tesislerinde onarım ve bakım işlerinin yapılması	4.046.819	0,86	0	0	4.046.819
Hedef 3.2	Sv. Sav. Amir. Des. Hiz. Md.	3.2.1: Mevsimlik işçilerin yaşam kalitesini artıran projelere destek sayısı 3.2.2: Tohum Bankası kurulması	2.312.468	0,49	0	0	2.312.468
Amaç 4			242.693.514	51,50	0	0	242.693.514
Hedef 4.1	Yatırım ve İnşaat Md.	4.1.1: Yeni yapılan okul öncesi/ temel eğitim binası sayısı 4.1.2: Donatımı yapılan derslik sayısı 4.1.3: Bakım onarımı yapılan okul sayısı	179.216.268	38,03	0	0	179.216.268
Hedef 4.1	Destek Hiz. Md.	4.1.4: İlimiz Okulları için Mal veya Hizmet Alımı (TL)					
Amaç 5			59.430.427	12,61	0	0	59.430.427
Hedef 5.1	Yat ve İnş.Md.	5.1.1: Kültür varlıklarını koruma amaçlı, rölöve, restitüsyon restorasyon vb.	2.312.468	0,49	0	0	2.312.468
Hedef 5.2	Yat ve İnş.Md.	5.2.1: Turizm merkezleri çevre düzenlemesi/ bakım onarım çalışmaları sayısı	1.734.351	0,37	0	0	1.734.351
Hedef 5.3	Kül.Sos.İşl Md.	5.3.1: Turizm ve kültürel faaliyet/proje sayısı	867.175	0,18	0	0	867.175
Amaç 6			49.371.191	10,48	0	0	49.371.191
Hedef 6.1	Yazı İşleri Md.	6.1.1: Kurum arşivini iyileştirilme oranı (%) 6.1.2: Vatandaş Taleplerini değerlendirme oranı (Cimer, açık Kapı, dilekçe)	5.145.241	1,09	0	0	5.145.241
Hedef 6.1	Hukuk Müşavirliği	6.1.3 Arabulucularla yapılan görüşme sayısı 6.1.4 Kurum lehine sonuçlanan dava ve takip sayısı 6.1.5 Birimlere verilen hukuki görüş sayısı					
Hedef 6.1	Kül.Sos.İşl Md.	6.1.6: Bilgisayar donanım ve yazılım taleplerini karşılama (%)					
Hedef 6.2	İns. Kay. ve Eğ.Md.	6.2.1: Kişi başı hizmet içi eğitim saati 6.2.2: Çalışan memnuniyeti artış oranı (%)	57.812	0,01	0	0	57.812
Hedef 6.3	Mali Hizmetler Md.	6.3.1: İç Kontrol Uyum Eylem Planı'nın hazırlanması ve uygulanmaya konulması 6.3.2: İç kontrol sistemi standartları eylemlerinden tamamlananların sayısı 6.3.3: Belirlenen risklerin iyileştirme oranı (%) 6.3.4: Stratejik Planının hazırlanıp uygulanmaya konulması 6.3.5: Bütçe, Bütçe Kesin Hes., Performans Prog. ve Faaliyet Rap. hazırl. 6.3.6: Yasal süresi içinde öd. yapılması ile kurumu zarara uğratmamak (%)	809.364	0,17	0	0	809.364
Hedef 6.4	Yol ve Ul.Hz.Md	6.4.1: Makine parkına yeni alınan / yenilenen araç sayısı	5.781.170	1,23	0	0	5.781.170
Hedef 6.5	İnKy.ve Eğ.Md	6.5.1: Vatandaş ve Paydaş memnuniyeti artış oranı (%)	0	0,00	0	0	0
Hedef 6.6	Destek Hiz. Md.	6.6.1: Kurumsal Temel ve Zorunlu Giderlerin Karşlanması 6.6.2: Kurumsal İletişimin ve Ulaşım İçin Yapılan Temel Giderlerin Karşılan.	37.577.605	7,97	0	0	37.577.605
Yıllık Maliyet			471.292.535	100			471.292.535
Genel Yönetim Giderleri			628.707.465				628.707.465
Toplam			1.100.000.000				1.100.000.000

TOPLAM KAYNAK İHTİYACI TABLOSU

Tablo 14: Toplam Kaynak İhtiyacı Tablosu

İDARE ADI		GİRESUN İL ÖZEL İDARESİ				
		(TL)				
	Ekonomik Kod		Faaliyet Toplamı	Genel Yönetim Giderleri Toplamı	Diğer İdarelere Transfer Edilecek Kaynaklar Toplamı	Genel Toplam
	Bütçe Kaynak İhtiyacı	01	Personel Giderleri	350.000.000,00		
02		SGK Devlet Primi Giderleri	40.000.000,00			40.000.000,00
03		Mal ve Hizmet Alım Giderleri	219.000.000,00			219.000.000,00
04		Faiz Giderleri	25.000.000,00			25.000.000,00
05		Cari Transferleri	23.000.000,00			23.000.000,00
06		Sermaye Giderleri	350.000.000,00			350.000.000,00
07		Sermaye Transferleri	0			0,00
08		Borç Verme	0			0,00
09		Yedek Ödenek	93.000.000,00			93.000.000,00
Toplam Bütçe Kaynak İhtiyacı		1.100.000.000,00	0,00	0,00	1.100.000.000,00	
Bütçe Dışı Kaynak	Döner Sermaye					
	Diğer Yurt İçi					
	Yurt Dışı					
	Toplam Bütçe Dışı Kaynak İhtiyacı					
	Toplam Kaynak İhtiyacı		1.100.000.000,00	0,00	0,00	1.100.000.000,00

E- Diğer Hususlar

17.05.2024 tarihli ve 32549 sayılı Resmî Gazete 'de yayımlanarak yürürlüğe giren Tasarruf Tedbirleri konulu 2024/7 sayılı Cumhurbaşkanlığı Genelgesi uyarınca yapılması planlanan hizmetlere ilişkin gerçekleştirilecek harcamalarda, tasarruf hususlarına özen gösterilecektir.

III- EKLER

Faaliyetlerden sorumlu harcama birimleri ile performans göstergelerinin izlenmesi ve takibinden sorumlu birimlere ilişkin tablo aşağıdadır.

Tablo 15: Hedeflerden Sorumlu ve İş Birliği Yapılacak Birimler

Hedefler	Harcama Birimleri													
	Encümen Md.	Destek Hiz. Md.	Hukuk Müşavirliği	Kültür ve Sos. İşl. Md.	Mali Hiz. Md.	İmar ve Kent. İyL. Md.	İnsan Kay. ve Eğ. Md.	İşletme Md.	Plan ve Proje Md.	Ruhsat ve Den. Md.	Yazı İşleri Md.	Yatırım ve İnş. Md.	Yol ve Ulaş. ve Hiz. Md.	Genel Sekreterlik
Hedef 1.1						S			i				i	
Hedef 1.2						i						S		
Hedef 1.3									S					
Hedef 1.4						i			S	S				
Hedef 1.5		i												S
Hedef 2.1													S	
Hedef 2.2								S,i		i		i	S,i	
Hedef 3.1									S					
Hedef 3.2		S										i		S
Hedef 4.1		S										S		
Hedef 5.1				i		i						S		
Hedef 5.2				i		i						S		
Hedef 5.3				S								i		
Hedef 6.1	i	i	S	S,i	i	i	i	i	i	i	S,i	i	i	i
Hedef 6.2					i		S							
Hedef 6.3	i	i	i	i	S	i	i	i	i	i	i	i	i	i
Hedef 6.4								i					S	
Hedef 6.5	i	i	i	i	i	i	S	i	i	i	i	i	i	i
Hedef 6.6	i	S	i	i	i	i	i	i	i	i	i	i	i	i

S: Sorumlu birim, İ: İş Birliği yapılacak birim